

# BAROMETRE

DE LA SECURITE ROUTIERE

## Août 2010

**TA Août 2010 / TA Août 2009 :  
-63 tués sur place soit -7,5%**

**-10 tués sur place lors d'accidents avec au moins  
un poids lourd soit -9,4%**

**-40 tués sur place lors des accidents du weekend  
soit -11,2%**



# Baromètre de la sécurité routière

## Août 2010

Afin de suivre la politique en matière de sécurité routière en Belgique, il est important de disposer de données chiffrées actualisées. Le baromètre de la sécurité routière a été créé en 2004 à cet effet.

Nous réalisons un relevé ponctuel mensuel, sur base de l'enregistrement des PV des zones de police locale ainsi que de la police fédérale de la circulation, du nombre de tués (sur place) et du nombre de blessés suite à un accident corporel de la circulation<sup>1</sup>. Sur base de ces informations nous suivons également l'évolution de la gravité des accidents. Il s'agit ici d'un indicateur important pour la sécurité routière.

Le baromètre est basé sur une comparaison de 12 mois que l'on appelle « totaux mobiles annuels »<sup>2</sup>. Cela signifie que le baromètre présenté pour août 2010 compare le total mobile annuel de août 2010 (=totaux à partir de septembre 2009 jusqu'à août 2010 compris) au total mobile annuel de août 2009 (=totaux à partir de septembre 2008 jusqu'à août 2009 compris).

---

<sup>1</sup> Il s'agit de données provisoires, basées sur les PV définitifs et non définitifs. Pour plus d'informations sur la méthodologie appliquée, voir la partie «Fiche technique» en fin de baromètre

<sup>2</sup> Le total mobile annuel de août 2010 = chiffre mensuel août 2010 + les chiffres des 11 mois précédents.

# 1 Compte rendu

## 1.1 Au niveau national

Dans le précédent baromètre (juillet 2010), nous avons constaté que le nombre de tués sur place (pour une période de 12 mois) était passé pour la première fois sous la barre des 800. Sur base du baromètre d'août 2010, nous constatons que la tendance à la baisse se poursuit. Le nombre de tués sur place enregistré entre septembre 2009 et août 2010 inclus est de 775. En comparaison avec la période précédente (de septembre 2008 à août 2009), cela représente une baisse de 7,5% (voir tableau 2). La diminution que nous avons constatée depuis fin 2009 (voir graphique 2) se poursuit donc en 2010.

Lors du mois d'août 2010, on a enregistré 63 tués sur place et 3817 accidents corporels durant lesquels il y a eu 4961 blessés (voir tableau 1).

L'analyse selon le corps constatant l'accident correspond à une analyse par type de route étant donné que la police fédérale prend surtout en charge les autoroutes et routes apparentées et que la police locale constate principalement les accidents survenus sur les routes communales et régionales. On remarque auprès de la police locale une diminution de 7,6% (total : 647) du nombre de tués sur place, une baisse proche de la baisse générale de 7,5%. On observe auprès de la police fédérale une diminution totale de 7,2% (total : 128) conjuguant cependant deux évolutions opposées, à savoir une baisse de 23,8% (total : 93) du nombre de tués sur place sur les autoroutes et un doublement des tués sur place sur les routes apparentées aux autoroutes (de 16 à 35).

La gravité des accidents corporels est de 16,5 tués sur place pour 1000 accidents enregistrés (tableau 4). Dans le précédent baromètre (juillet 2010), la gravité était de 16,8 tués sur place pour 1000 accidents. C'est donc la deuxième fois de suite que le nombre de tués se situe sous le seuil des 17. La gravité des accidents reste environ deux fois plus élevée sur les autoroutes et routes apparentées (32,1 tués sur place /1000 accidents corporels) que sur les routes locales (15,1 tués sur place /1000 accidents corporels)

## 1.2 Au niveau régional

L'évolution au niveau national est le fruit d'évolutions assez similaires en Région flamande et en Région wallonne. Le total annuel du nombre de tués sur place a diminué de 6,9% en Flandre (total : 393) et de 8,6% en Wallonie (total : 362) par rapport au total annuel de l'année passée. L'évolution du nombre d'accidents corporels se situe entre -1% et -3% pour les deux Régions. La Région wallonne obtient de bien meilleurs résultats sur les autoroutes que la Région flamande (-29,0% contre -16,9%). Dans la Région de Bruxelles-Capitale, le nombre d'accidents corporels et de tués sur place continue d'osciller autour des mêmes valeurs depuis 2007 (le dernier total annuel est de 20 tués sur place).

Le taux de gravité des accidents corporels est le plus élevé en Région wallonne : 27,2 tués sur place pour 1000 accidents corporels enregistrés. En Flandre, le taux de gravité est deux fois moins élevé et dans la Région de Bruxelles-capitale, il est presque six fois plus petit (voir tableau 11).

## 1.3 Au niveau provincial

Lors de l'analyse du nombre de tués sur place par province, on doit tenir compte du fait que des fluctuations aléatoires peuvent fortement influencer les chiffres (voir tableau 12). La présentation graphique de ces chiffres (voir graphiques 11 et 12) permet néanmoins d'observer les diverses tendances rencontrées dans les différentes provinces. Les provinces

de Luxembourg, du Brabant wallon et de Flandre-Occidentale connaissent cette année une diminution de 20% ou plus du nombre de tués sur place ; le Limbourg connaît une augmentation d'environ un quart. En ce qui concerne les accidents corporels, on constate que c'est au Limbourg que l'on rencontre l'augmentation la plus importante +4,4% tandis que les provinces de Luxembourg et d'Anvers connaissent les plus fortes baisses avec respectivement -8,6% et -4,1%.

#### **1.4 Baromètre des poids lourds**

L'importance de la problématique des accidents impliquant au moins un poids lourd vient du fait qu'il s'agit d'accidents plus graves que les autres. En effet, pour 1000 accidents corporels enregistrés impliquant au moins un poids lourd, on recense 43 tués sur place. A titre de comparaison : sur l'ensemble des accidents enregistrés en Belgique, on recense 16,5 tués pour 1000 accidents corporels.

Le nombre de tués sur place dans les accidents de camions s'élève à 96 (-10,1% par rapport au total annuel d'août 2009). La diminution spectaculaire des tués sur place en 2008 (diminution d'un tiers des tués sur place) a continué graduellement en 2009 et se poursuit à l'heure actuelle. Le nombre d'accidents corporels avec au moins un camion a baissé de 4,4% pour le total annuel d'août 2010 ; toutefois, on remarque une stagnation au cours des derniers mois.

Le nombre d'accidents corporels avec camions a évolué de la même manière en Région flamande et en Région wallonne au cours de ces dernières années (voir graphiques 15 et 16). Toutefois, nous remarquons que le nombre de tués sur place lors d'accidents avec poids lourds a encore diminué l'année dernière en Région flamande tandis que la Région wallonne connaît une stagnation en la matière.

#### **1.5 Accidents du week-end**

Les accidents du week-end méritent une attention particulière car le nombre de personnes perdant la vie durant le week-end est disproportionnellement élevé. Le week-end ne représente que 33,3% de l'ensemble de la semaine mais 40,8% de tous les tués sur place sont enregistrés le week-end.

Le nombre total de tués sur place lors des accidents du week-end est de 316 pour la période allant de septembre 2009 à août 2010 inclus, ce qui représente une chute de -11,2% par rapport à la même période un an plus tôt. Après le précédent baromètre, c'est la deuxième fois de suite que le baromètre enregistre le nombre le plus bas de tués sur place lors d'accidents du week-end. Par rapport à l'année dernière, le nombre d'accidents du week-end a diminué de 3,4%.

La diminution du nombre de tués sur place semble être pour l'instant un phénomène se produisant exclusivement en Wallonie car nous y enregistrons une diminution de 20,9% (total : 151 tués sur place) alors que la Région flamande connaît une légère baisse de 1,9% (total : 159 tués sur place). Pour ce qui est des accidents corporels, les deux Régions se distinguent beaucoup moins l'une de l'autre (Région flamande : -2,4% ; Région wallonne : - 4,7%). Le nombre (voir graphique 22) et la proportion de tués pendant le week-end (voir graphique 23) sont quasi similaires en Wallonie et en Flandre.

## Au niveau national

### 2 Tableaux et graphiques

#### 2.1 Les chiffres clés

Tableau 1 : Les chiffres du mois (provisaires)

	Août 2010
Nombre d'accidents corporels enregistrés	3817
Dont mortels	63
Nombre de blessés enregistrés	4961
Nombre de tués sur place enregistrés	63

Infographie : IBSR / Source de données : WPR et BNG

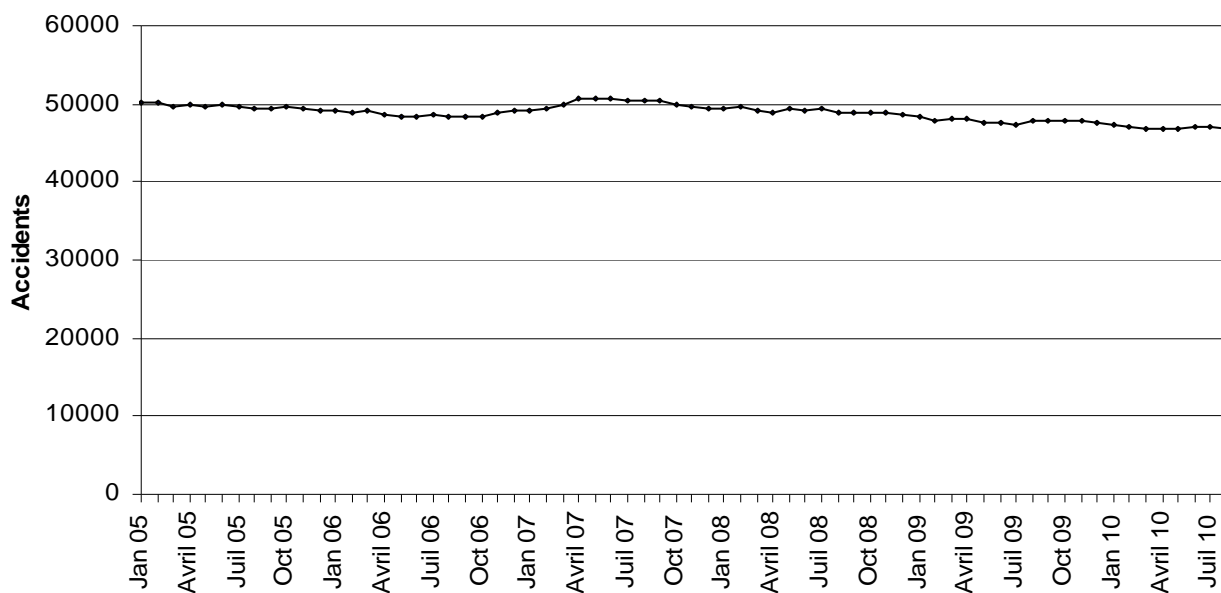
Tableau 2 : Les totaux mobiles annuels d'août 2010

	Total annuel Août 2010	Total annuel Août 2009	Différence TA 2010/TA 2009	Evolution en %
Nombre d'accidents corporels enregistrés	46859	47772	-913	-1,9%
Dont mortels	731	772	-41	-5,3%
Nombre de blessés enregistrés	60209	61579	-1370	-2,2%
Nombre de tués sur place enregistrés	775	838	-63	-7,5%

Infographie : IBSR / Source de données : WPR et BNG

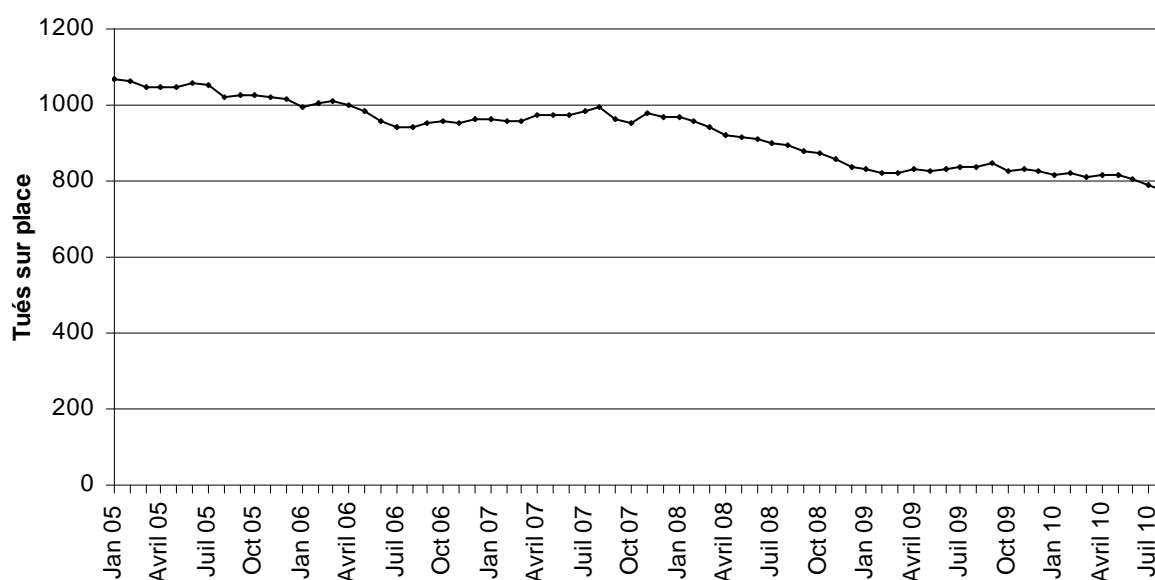
# Au niveau national

Graph 1 : Evolution des totaux mobiles annuels des accidents corporels enregistrés



Infographie : IBSR / Source de données : WPR et BNG

Graph 2 : Evolution des totaux mobiles annuels des personnes tuées sur place enregistrées



Infographie : IBSR / Source de données : WPR et BNG

## Au niveau national

### 2.2 Police locale et Police fédérale

Aussi bien la police locale que la police fédérale enregistre les accidents avec blessés. La police fédérale a en charge les autoroutes et autres routes apparentées aux autoroutes. La police locale constate les accidents sur les routes régionales et communales.

Tableau 3 : Les accidents enregistrés par la Police Fédérale et la Police Locale

		Total annuel Août 2010	Total annuel Août 2009	Différence TA 2010/TA 2009	Evolution en %
Police Fédérale	Nombre d'accidents corporels enregistrés	3987	3911	76	1,9%
	Dont mortels	118	124	-6	-4,8%
	Nombre de blessés enregistrés	5662	5596	66	1,2%
	Nombre de tués sur place enregistrés	128	138	-10	-7,2%
Police Locale	Nombre d'accidents corporels enregistrés	42872	43861	-989	-2,3%
	Dont mortels	613	648	-35	-5,4%
	Nombre de blessés enregistrés	54547	55983	-1436	-2,6%
	Nombre de tués sur place enregistrés	647	700	-53	-7,6%

Infographie : IBSR / Source de données : WPR et BNG

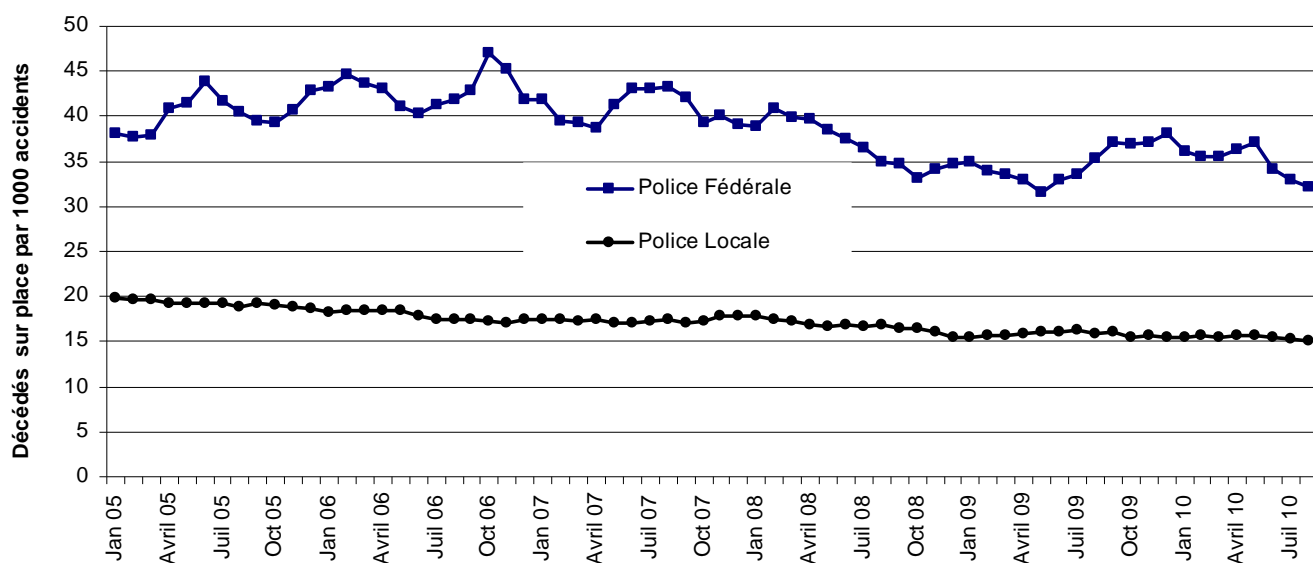
Tableau 4 : Gravité des accidents (Nombre de tués sur place pour 1000 accidents enregistrés)

	Gravité des accidents
Police fédérale	32,1
Police locale	15,1
<b>Police fédérale et locale</b>	<b>16,5</b>

Infographie : IBSR / Source de données : WPR et BNG

## Au niveau national

Graph 3 : Evolution de la gravité des accidents selon le corps de police constatant



Infographie : IBSR / Source de données : WPR et BNG

### 2.3 Sur les autoroutes

Le réseau autoroutier belge draine chaque jour une bonne partie du trafic national et international. Le tableau suivant se penche plus en détail sur ces voies rapides.

Tableau 5 : Les accidents enregistrés sur les autoroutes belges

	Total annuel Août 2010	Total annuel Août 2009	Différence TA 2010/TA 2009	Evolution en %
Nombre d'accidents corporels enregistrés	3551	3449	102	3,0%
Dont mortels	86	110	-24	-21,8%
Nombre de blessés enregistrés	5086	4969	117	2,4%
Nombre de tués sur place enregistrés	93	122	-29	-23,8%

Infographie : IBSR / Source de données : WPR

## Au niveau régional

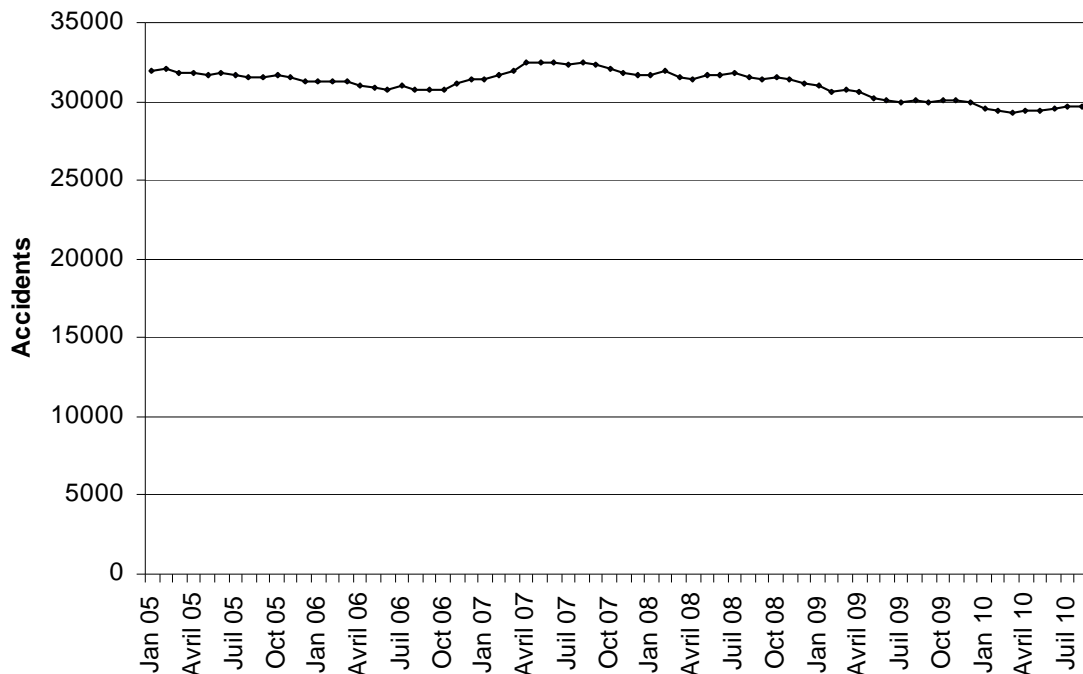
### 2.4 Au niveau de la Région flamande

Tableau 6 : Les accidents enregistrés en Région flamande

	Total annuel Août 2010	Total annuel Août 2009	Différence TA 2010/TA 2009	Evolution en %
Nombre d'accidents corporels enregistrés	29654	30058	-404	-1,3%
Dont mortels	371	397	-26	-6,5%
Nombre de blessés enregistrés	37763	38443	-680	-1,8%
Nombre de tués sur place enregistrés	393	422	-29	-6,9%

Infographie : IBSR / Source de données : WPR et BNG

Graphe 4 : Evolution des totaux mobiles annuels des accidents corporels enregistrés en Région flamande



Infographie : IBSR / Source de données : WPR et BNG

## Au niveau régional

Graphe 5 : Evolution des totaux mobiles annuels des tués sur place enregistrés en Région flamande



Infographie : IBSR / Source de données : WPR et BNG

Tableau 7 : Les accidents sur autoroutes enregistrés en Région flamande

	Total annuel Août 2010	Total annuel Août 2009	Différence TA 2010/TA 2009	Evolution en %
Nombre d'accidents corporels enregistrés	2131	2039	92	4,5%
Dont mortels	45	52	-7	-13,5%
Nombre de blessés enregistrés	3059	2916	143	4,9%
Nombre de tués sur place enregistrés	49	59	-10	-16,9%

Infographie : IBSR / Source de données : WPR

## Au niveau régional

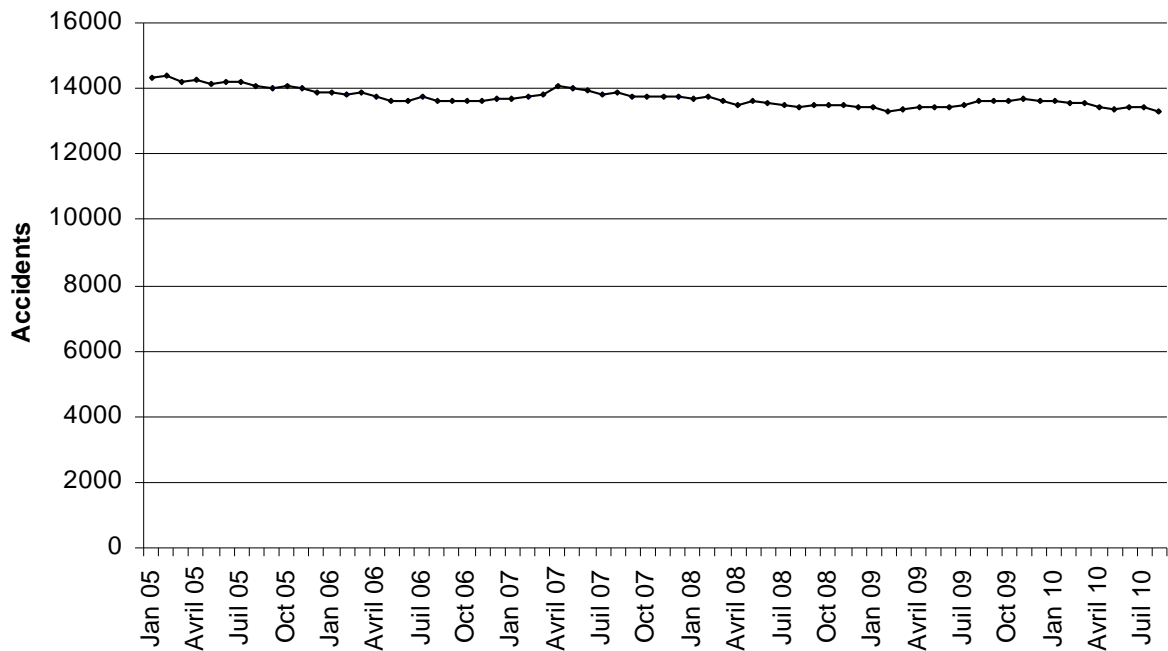
### 2.5 Au niveau de la Région wallonne

Tableau 8 : Les accidents enregistrés en Région wallonne

	Total annuel Août 2010	Total annuel Août 2009	Différence TA 2010/TA 2009	Evolution en %
Nombre d'accidents corporels enregistrés	13297	13622	-325	-2,4%
Dont mortels	341	355	-14	-3,9%
Nombre de blessés enregistrés	17672	18125	-453	-2,5%
Nombre de tués sur place enregistrés	362	396	-34	-8,6%

Infographie : IBSR / Source de données : WPR et BNG

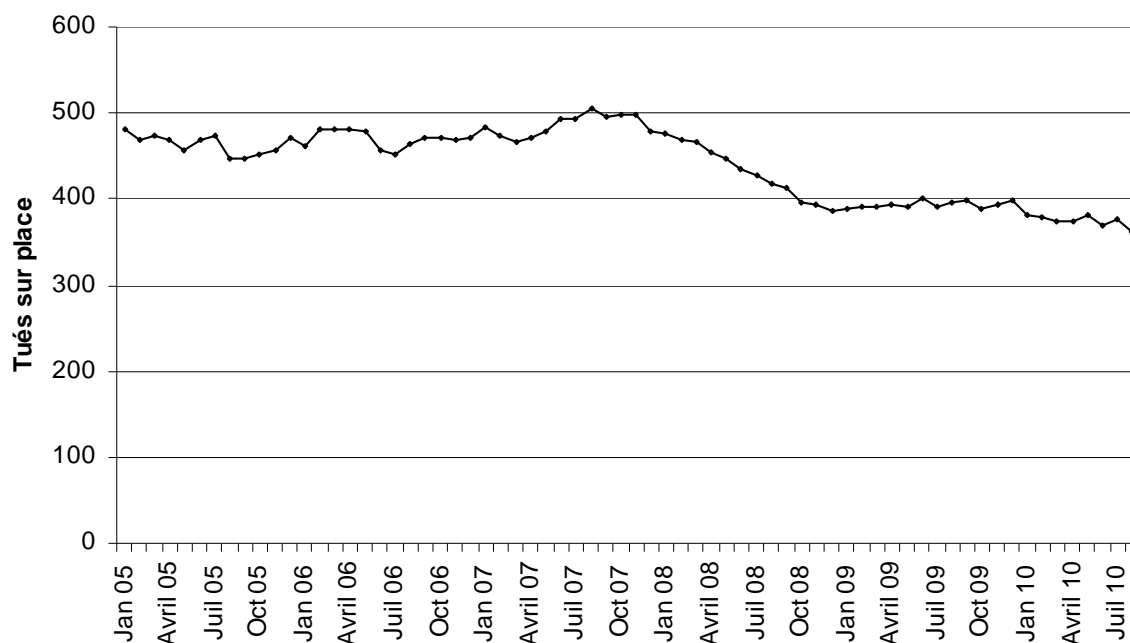
Graphe 6 : Evolution des totaux mobiles annuels des accidents corporels enregistrés en Région wallonne



Infographie : IBSR / Source de données : WPR et BNG

## Au niveau régional

Graphe 7 : Evolution des totaux mobiles annuels des tués sur place enregistrés en Région wallonne



Infographie : IBSR / Source de données : WPR et BNG

Tableau 9 : Les accidents sur autoroute enregistrés en Région wallonne

	Total annuel Août 2010	Total annuel Août 2009	Différence TA 2010/TA 2009	Evolution en %
Nombre d'accidents corporels enregistrés	1370	1359	11	0,8%
Dont mortels	41	57	-16	-28,1%
Nombre de blessés enregistrés	1956	1981	-25	-1,3%
Nombre de tués sur place enregistrés	44	62	-18	-29,0%

Infographie : IBSR / Source de données : WPR

## Au niveau régional

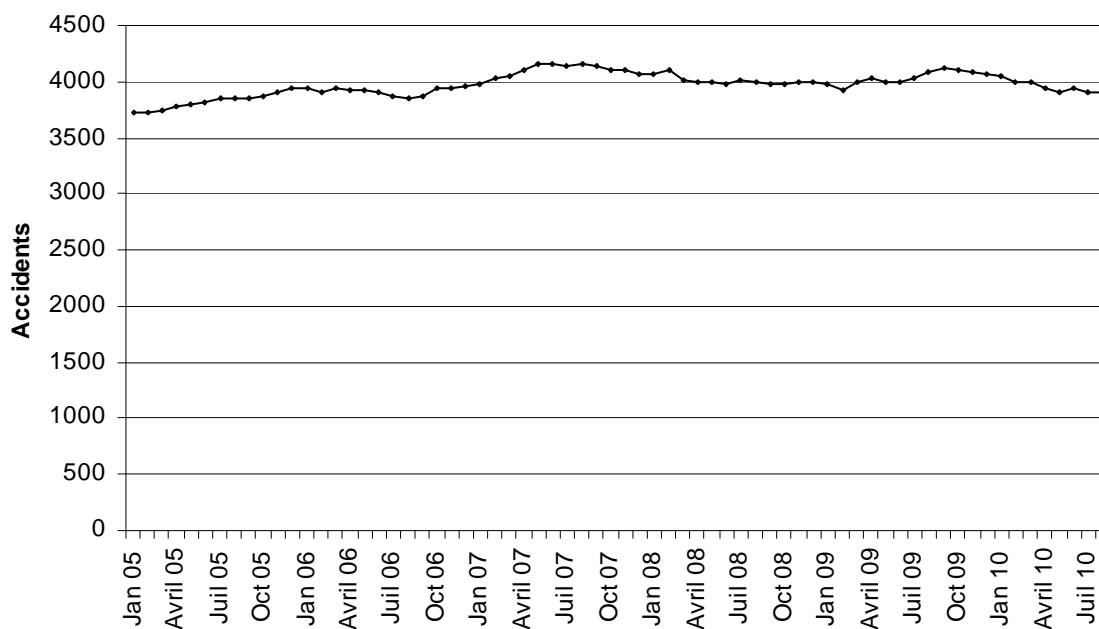
### 2.6 Au niveau de la Région de Bruxelles-Capitale

Tableau 10 : Les accidents enregistrés en Région de Bruxelles-Capitale

	Total annuel Août 2010	Total annuel Août 2009	Différence TA 2010/TA 2009	Evolution en %
Nombre d'accidents corporels enregistrés	3908	4092	-184	-4,5%
Dont mortels	19	20	-1	
Nombre de blessés enregistrés	4774	5011	-237	-4,7%
Nombre de tués sur place enregistrés	20	20	0	

Infographie : IBSR / Source de données : WPR et BNG

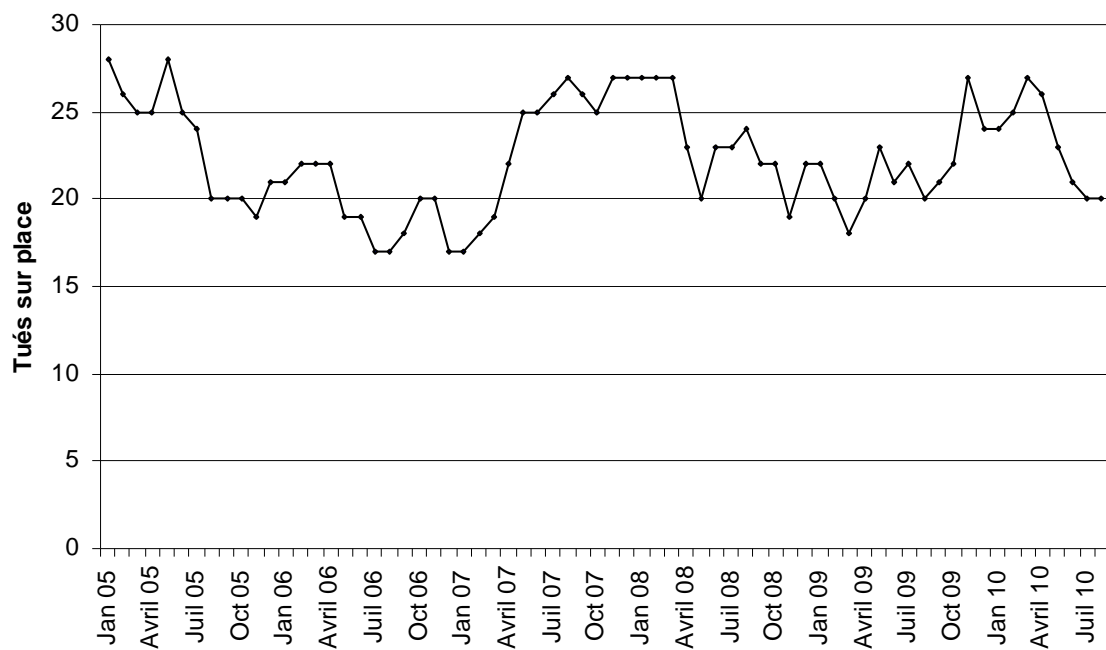
Graphe 8 : Evolution des totaux mobiles annuels des accidents corporels enregistrés en Région de Bruxelles-Capitale



Infographie : IBSR / Source de données : WPR et BNG

## Au niveau régional

Graphe 9 : Evolution des totaux mobiles annuels des tués sur place enregistrés en Région de Bruxelles-Capitale



Infographie : IBSR / Source de données : WPR et BNG

## Au niveau régional

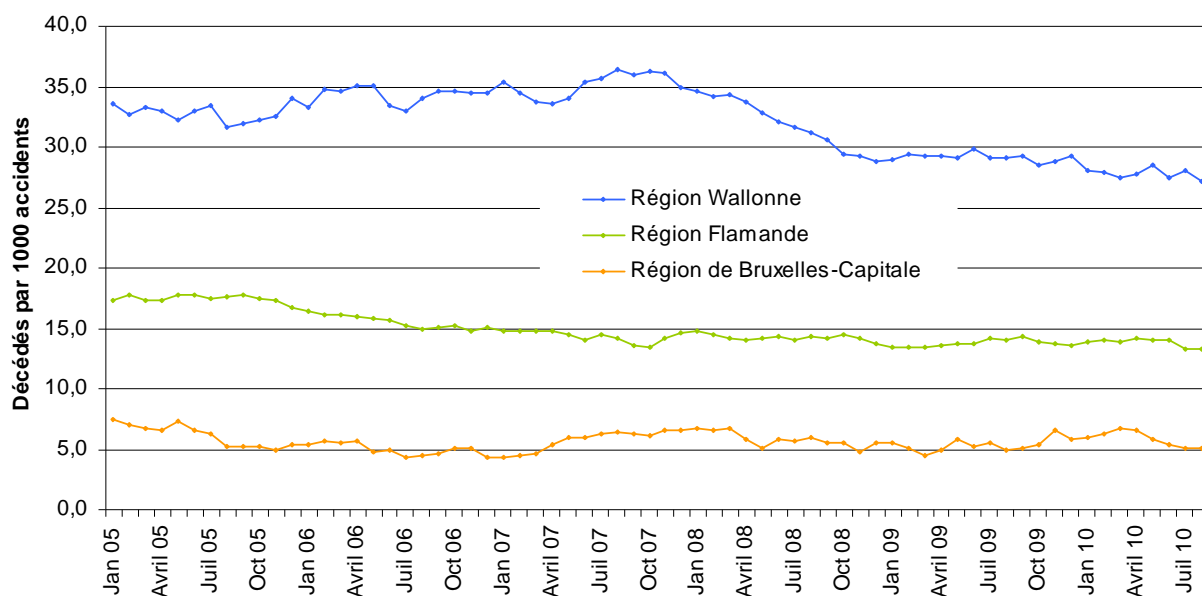
### 2.7 Comparaison entre régions

Tableau 11 : Gravité des accidents enregistrés selon la région

	Total annuel des tués sur place enregistrés	Total annuel des accidents corporels enregistrés	Gravité (Nombre de tués sur place enregistrés / 1000 accidents corporels)
Région Flamande	393	29654	13,3
Région Wallonne	362	13297	27,2
Région de Bruxelles-Capitale	20	3908	5,1

Infographie : IBSR / Source de données : WPR et BNG

Graphe 10 : Evolution des totaux mobiles annuels de la gravité des accidents selon la région



Infographie : IBSR / Source de données : WPR et BNG

Signalons qu'une comparaison entre les régions devrait prendre en compte un grand nombre de paramètres sur la mobilité dans chaque région : densité du trafic, dangerosité des routes, caractéristiques du parc automobile, de la population, etc.

## Au niveau provincial

### 2.8 Evolution des accidents dans les provinces

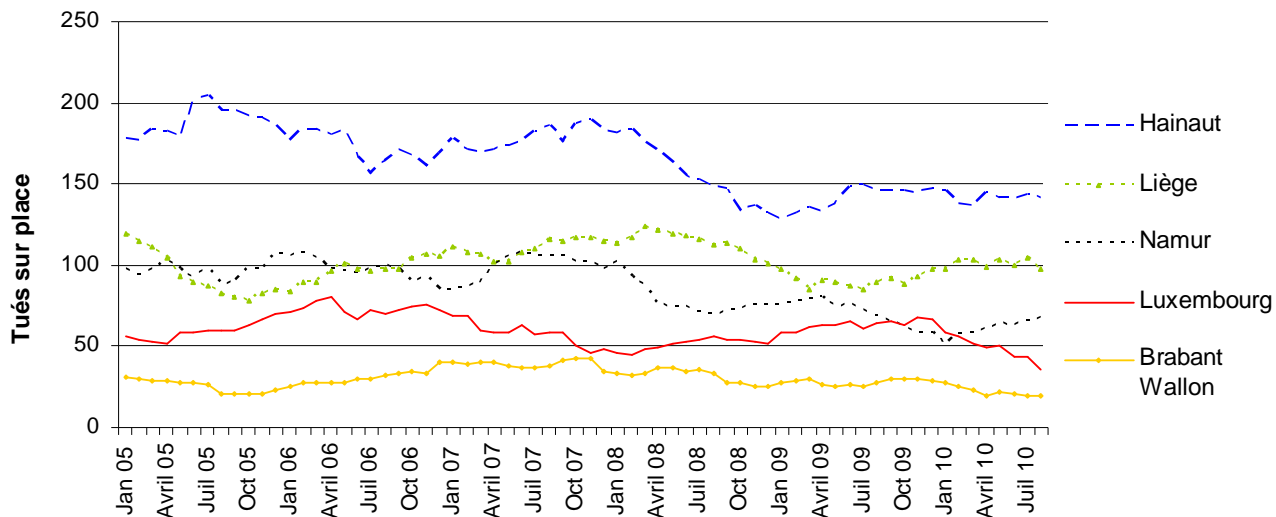
Tableau 12 : Les totaux mobiles annuels des accidents corporels et des tués sur place enregistrés par province

		<i>Total annuel</i>	<i>Total annuel</i>	<i>Différence</i>	<i>Evolution</i>
		<i>Août 2010</i>	<i>Août 2009</i>	<i>TA 2010/TA 2009</i>	<i>en %</i>
Nombre d'accidents corporels enregistrés	Liège	4248	4304	-56	-1,3%
	Luxembourg	1195	1308	-113	-8,6%
	Namur	1922	1977	-55	-2,8%
	Hainaut	4614	4678	-64	-1,4%
	Brabant Wallon	1318	1355	-37	-2,7%
	Brabant Flamand	3905	3954	-49	-1,2%
	Anvers	7927	8268	-341	-4,1%
	Limbourg	4086	3914	172	4,4%
	Flandre Orientale	7735	7748	-13	-0,2%
	Flandre Occidentale	6001	6174	-173	-2,8%
Nombre de tués sur place enregistrés	Liège	97	90	7	7,8%
	Luxembourg	36	64	-28	-43,8%
	Namur	68	69	-1	-1,4%
	Hainaut	141	146	-5	-3,4%
	Brabant Wallon	20	27	-7	-25,9%
	Brabant Flamand	42	51	-9	-17,6%
	Anvers	90	90	0	0,0%
	Limbourg	81	64	17	26,6%
	Flandre Orientale	93	109	-16	-14,7%
	Flandre Occidentale	87	108	-21	-19,4%

Infographie : IBSR / Source de données : WPR et BNG

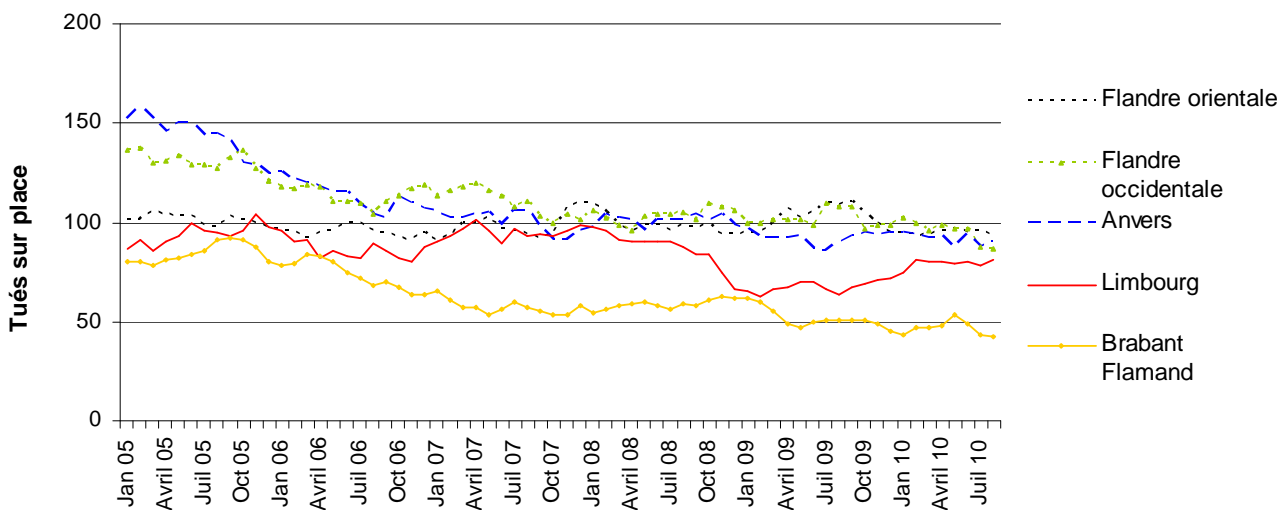
## Au niveau provincial

Graphe 11 : Evolution du total mobile annuel des tués sur place enregistrés par province en Région Wallonne



Infographie : IBSR / Source de données : WPR et BNG

Graphe 12 : Evolution du total mobile annuel des tués sur place enregistrés par province en Région Flamande



Infographie : IBSR / Source de données : WPR et BNG

## Poids lourds

### 2.9 Les accidents impliquant au moins un poids lourd<sup>3, 4</sup>

Tableau 13 : Les totaux mobiles annuels des accidents impliquant au moins un poids lourd

	Total annuel Août 2010	Total annuel Août 2009	Différence TA 2010/TA 2009	Evolution en %
Nombre d'accidents corporels enregistrés	2234	2350	-116	-4,9%
Dont mortels	87	99	-12	-12,1%
Nombre de blessés enregistrés	2839	2996	-157	-5,2%
Nombre de tués sur place enregistrés	96	106	-10	-9,4%

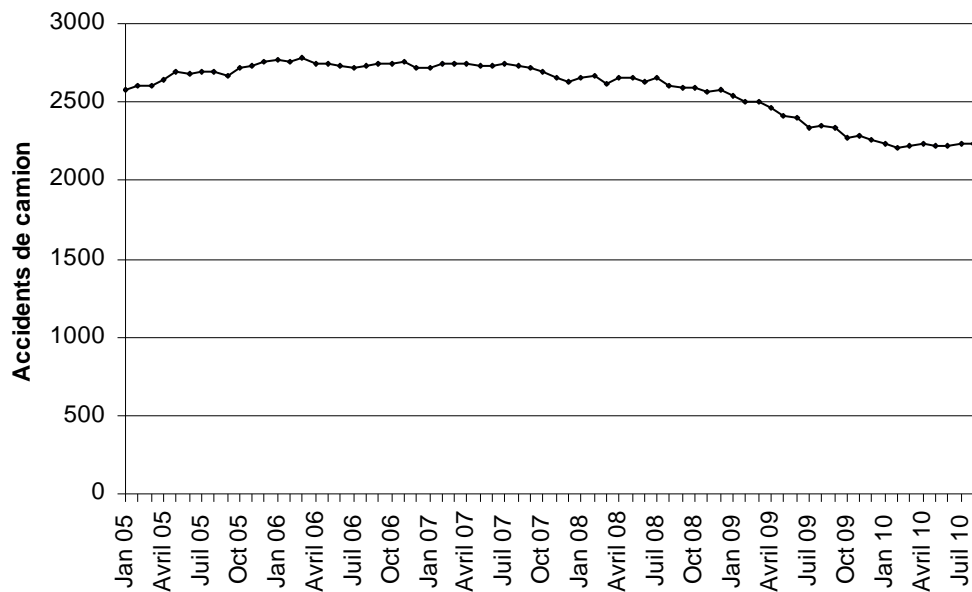
Infographie : IBSR / Source de données : WPR et BNG

<sup>3</sup> Nous utilisons dans ce chapitre indifféremment les termes de « poids lourd » et de « camions » pour parler des camions de plus de 3,5 tonnes ou des tracteurs avec semi-remorque ou encore des tracteurs seuls.

<sup>4</sup> Ce chapitre du baromètre mensuel de la sécurité routière reprend tous les accidents impliquant au moins un poids lourd enregistrés par la Police Fédérale et par la Police Locale. Le nombre de victimes comprend toutes les victimes issues de l'accident en question, aussi bien les occupants du ou des camions que des autres véhicules.

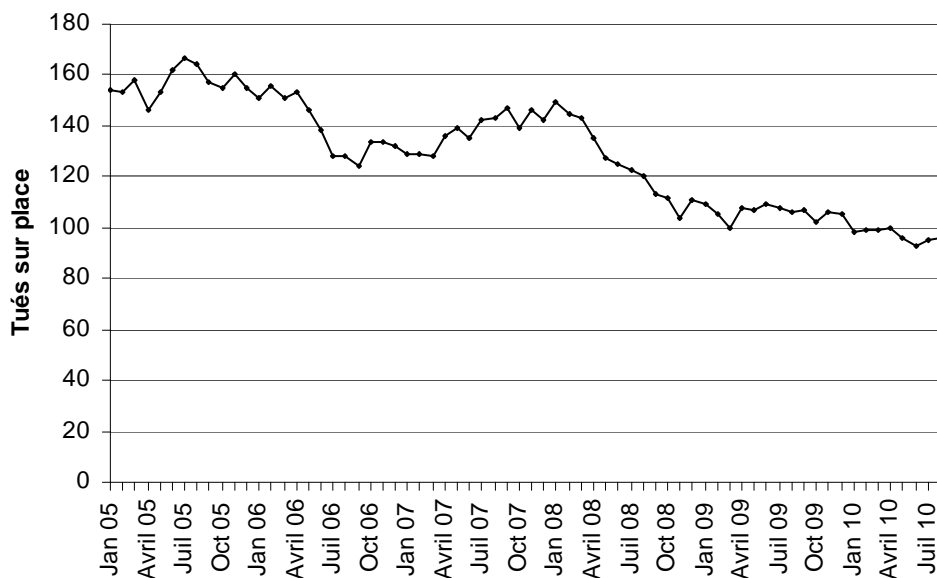
## Poids lourds

Graphe 13 : Evolution des totaux mobiles annuels des accidents impliquant au moins un poids lourd enregistrés en Belgique



Infographie : IBSR / Source de données : WPR et BNG

Graphe 14 : Evolution des totaux mobiles annuels des personnes tuées lors d'un accident impliquant au moins un poids lourd



Infographie : IBSR / Source de données : WPR et BNG

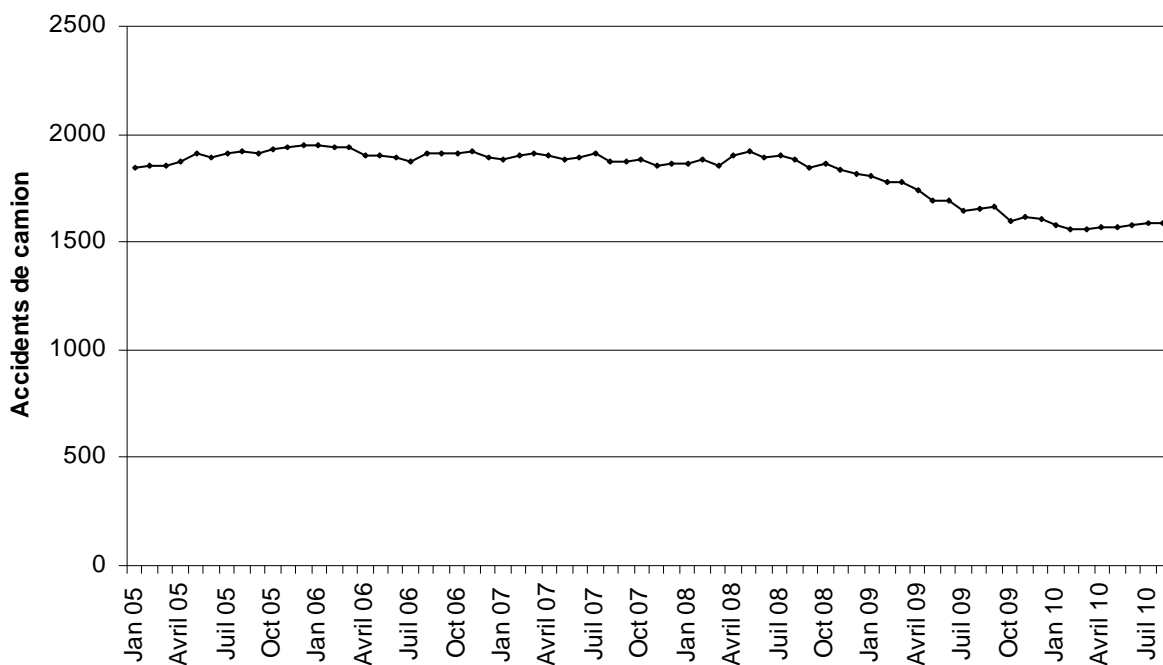
## Poids lourds

Tableau 14 : Les accidents impliquant au moins un poids lourd enregistrés en Région Flamande

	Total annuel Août 2010	Total annuel Août 2009	Différence TA 2010/TA 2009	Evolution en %
Nombre d'accidents corporels enregistrés	1583	1655	-72	-4,4%
Dont mortels	57	66	-9	-13,6%
Nombre de blessés enregistrés	1998	2088	-90	-4,3%
Nombre de tués sur place enregistrés	62	69	-7	-10,1%

Infographie : IBSR / Source de données : WPR et BNG

Graphe 15 : Evolution des totaux mobiles annuels des accidents impliquant au moins un poids lourd en Région Flamande



Infographie : IBSR / Source de données : WPR et BNG

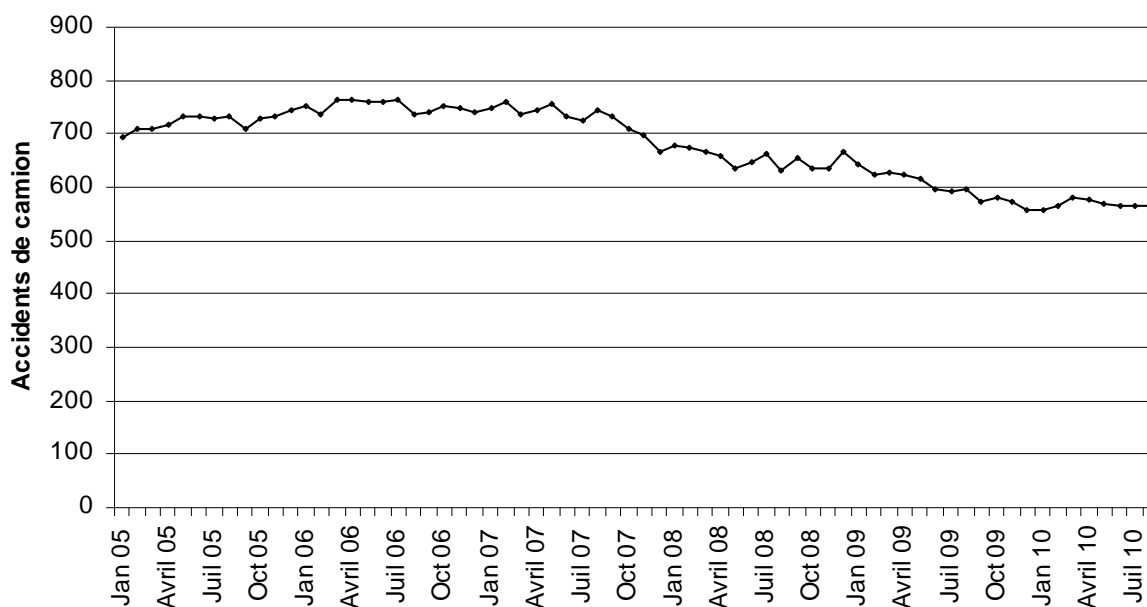
## Poids lourds

Tableau 15 : Les accidents impliquant au moins un poids lourd enregistrés en Région Wallonne

	Total annuel Août 2010	Total annuel Août 2009	Différence TA 2010/TA 2009	Evolution en %
Nombre d'accidents corporels enregistrés	564	596	-32	-5,4%
Dont mortels	29	30	-1	-3,3%
Nombre de blessés enregistrés	728	797	-69	-8,7%
Nombre de tués sur place enregistrés	33	34	-1	-2,9%

Infographie : IBSR / Source de données : WPR et BNG

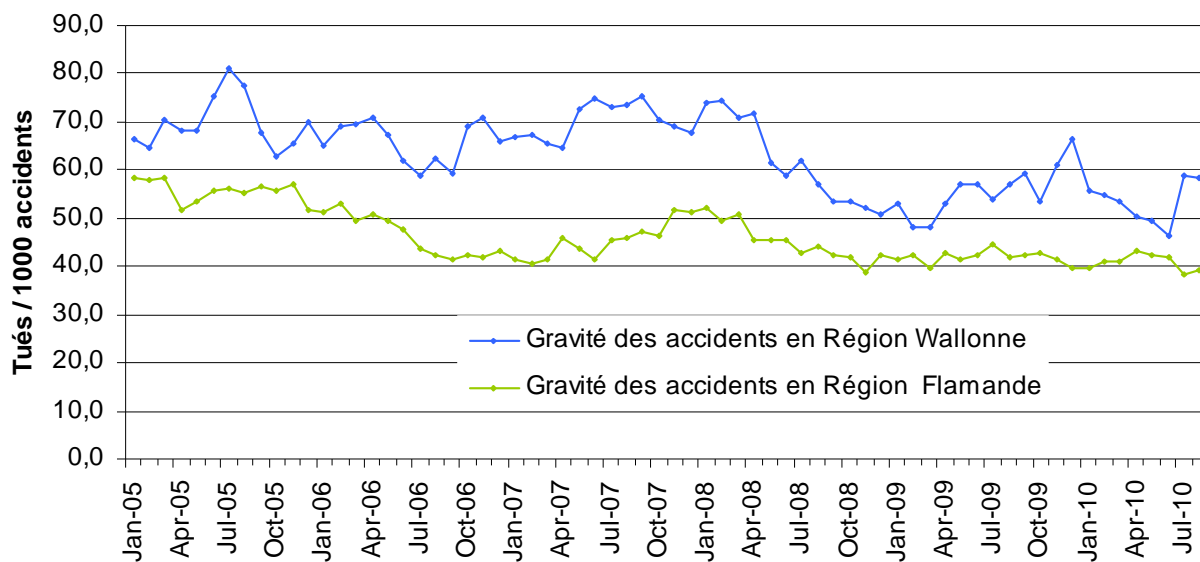
Graphe 16 : Evolution des totaux mobiles annuels des accidents impliquant au moins un poids lourd en Région Wallonne



Infographie : IBSR / Source de données : WPR et BNG

## Poids lourds

Graphe 17 : Evolution de la gravité des accidents impliquant au moins un camion en Région Wallonne et Flamande (nombre de tués sur place par 1000 accidents corporels enregistrés)



Infographie : IBSR / Source de données : WPR et BNG

## Baromètre du week-end

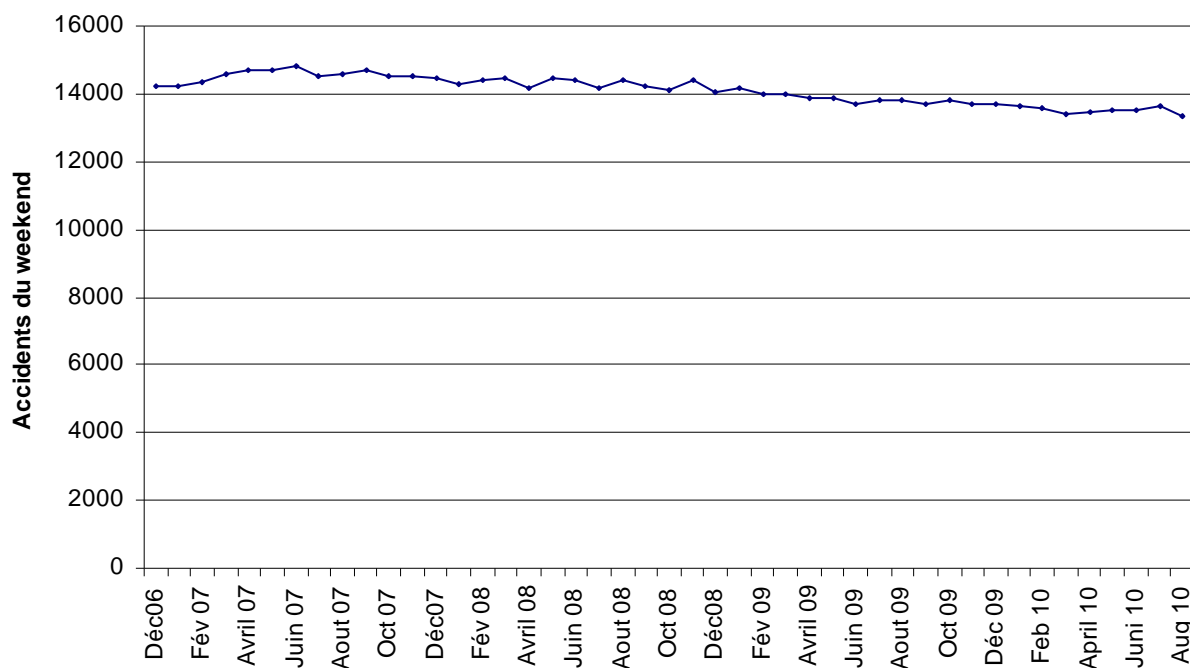
### 2.10 Les accidents du week-end<sup>5</sup>

Tableau 16 : Les accidents du week-end en Belgique

		<i>Total annuel</i>	<i>Total annuel</i>	<i>Différence</i>	<i>Evolution</i>
		<i>Août 2010</i>	<i>Août 2009</i>	<i>TA 2010/TA 2009</i>	<i>en %</i>
Nombre d'accidents corporels enregistrés		13363	13835	-472	-3,4%
	dont mortels	293	316	-23	-7,3%
Nombre de blessés enregistrés		17991	18861	-870	-4,6%
Nombre de tués sur place enregistrés		316	356	-40	-11,2%

Infographie : IBSR / Source de données : WPR et BNG

Graphe 18 : Evolution des totaux mobiles annuels des accidents corporels du weekend

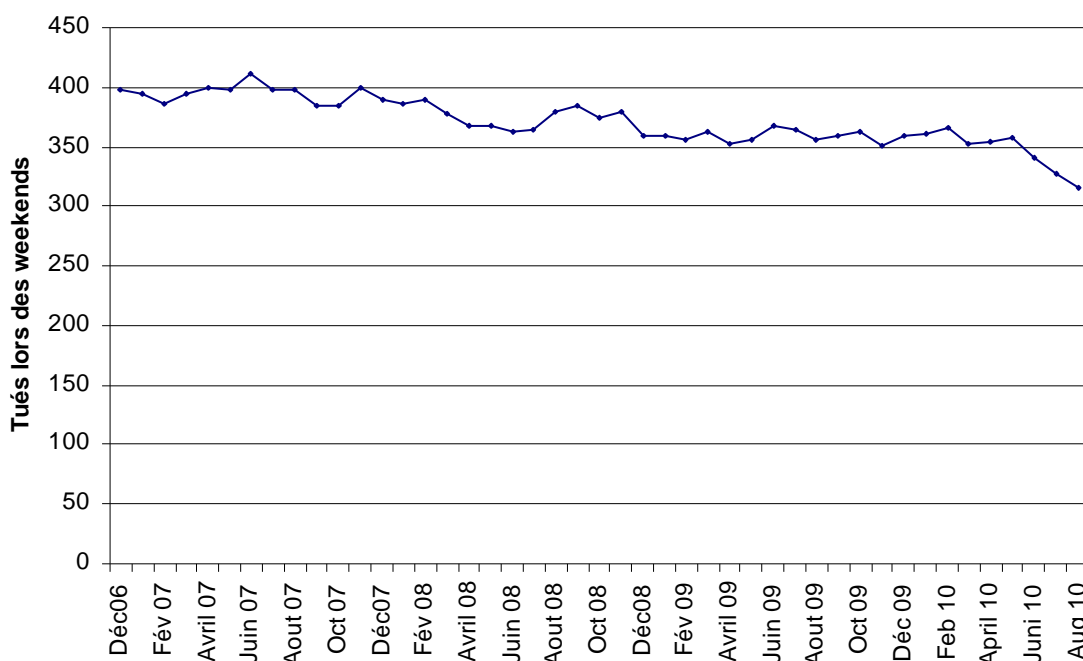


Infographie : IBSR / Source de données : WPR et BNG

<sup>5</sup> du vendredi 22h au lundi 5h59

## Baromètre du week-end

Graphe 19 : Evolution des totaux mobiles annuels des tués sur place lors des accidents du week-end



Infographie : IBSR / Source de données : WPR et BNG

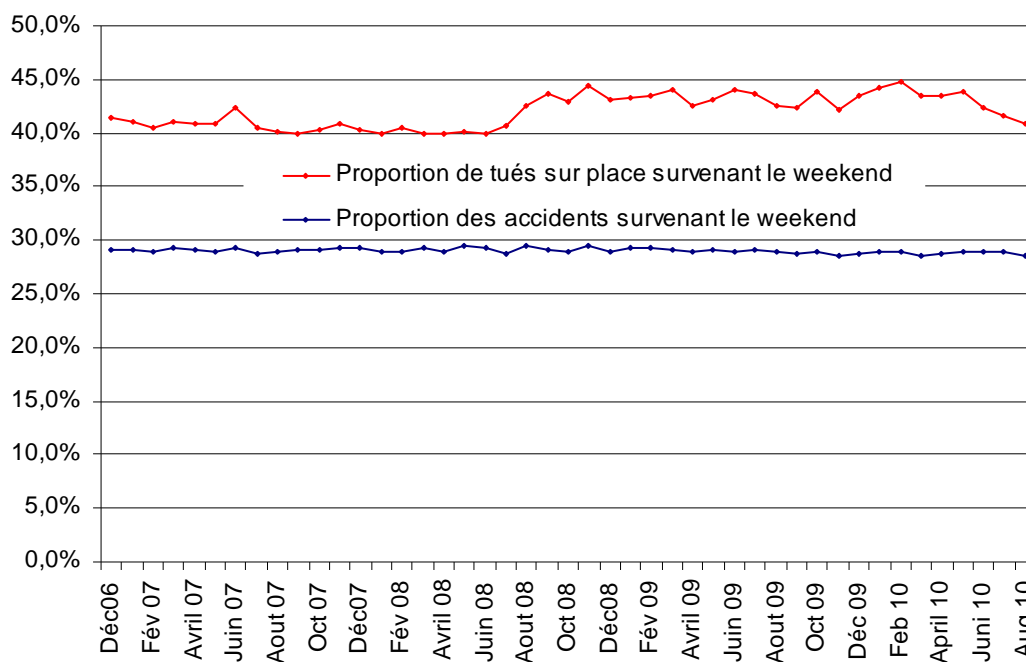
Tableau 17 : Proportion d'accidents et de victimes lors des weekends

	<i>TA Août 2010 des accidents de weekend</i>	<i>TA Août 2010 des accidents</i>	<i>Lors des week-ends (en %)</i>
Nombre d'accidents corporels enregistrés	13363	46859	28,5%
Dont mortels	293	731	40,1%
Nombre de blessés enregistrés	17991	60209	29,9%
Nombre de tués sur place enregistrés	316	775	40,8%

Infographie : IBSR / Source de données : WPR et BNG

## Baromètre du week-end

Graphe 20 : Evolution de la proportion d'accidents et de tués sur place qui surviennent le weekend



Infographie : IBSR / Source de données : WPR et BNG

## Baromètre du week-end

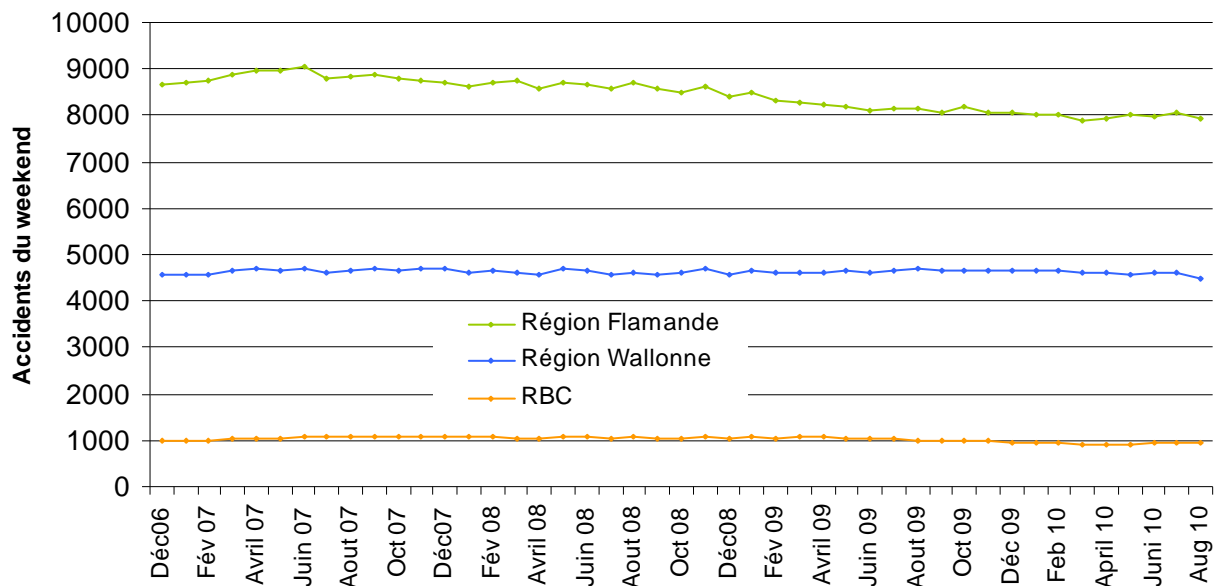
Tableau 18 : Les accidents du weekend selon la région

		TA	TA	Différence	Evolution
		Août 2010	Août 2009	TA 2010/TA 2009	en %
Nombre d'accidents corporels enregistrés	Région Flamande	7944	8139	-195	-2,4%
	Région Wallonne	4467	4689	-222	-4,7%
	RBC	952	1007	-55	-5,5%
dont mortels	Région Flamande	150	144	6	4,2%
	Région Wallonne	137	163	-26	-16,0%
	RBC	6	9	-3	-33,3%
Nombre de blessés enregistrés	Région Flamande	10555	11066	-511	-4,6%
	Région Wallonne	6224	6477	-253	-3,9%
	RBC	1212	1318	-106	-8,0%
Nombre de tués sur place enregistrés	Région Flamande	159	156	3	1,9%
	Région Wallonne	151	191	-40	-20,9%
	RBC	6	9	-3	-33,3%

Infographie : IBSR / Source de données : WPR et BNG

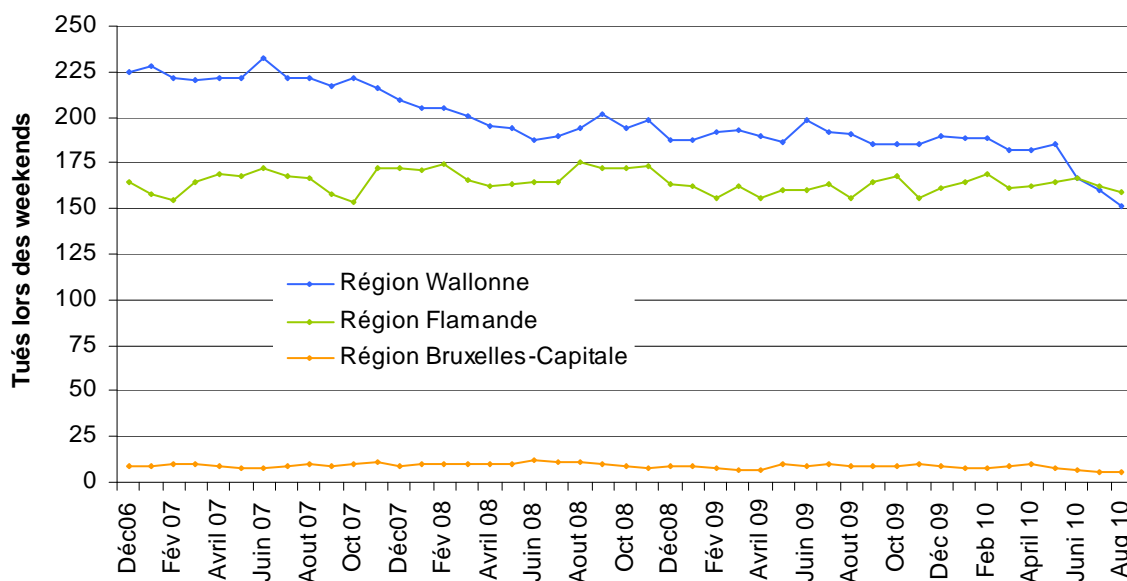
## Baromètre du week-end

Graphe 21 : Evolution des totaux mobiles annuels des accidents du weekend selon la région



Infographie : IBSR / Source de données : WPR et BNG

Graphe 22 : Evolution des totaux mobiles annuels des tués sur place lors des accidents du weekend selon la région



Infographie : IBSR / Source de données : WPR et BNG

Tableau 19 : Proportion d'accidents du weekend selon la région

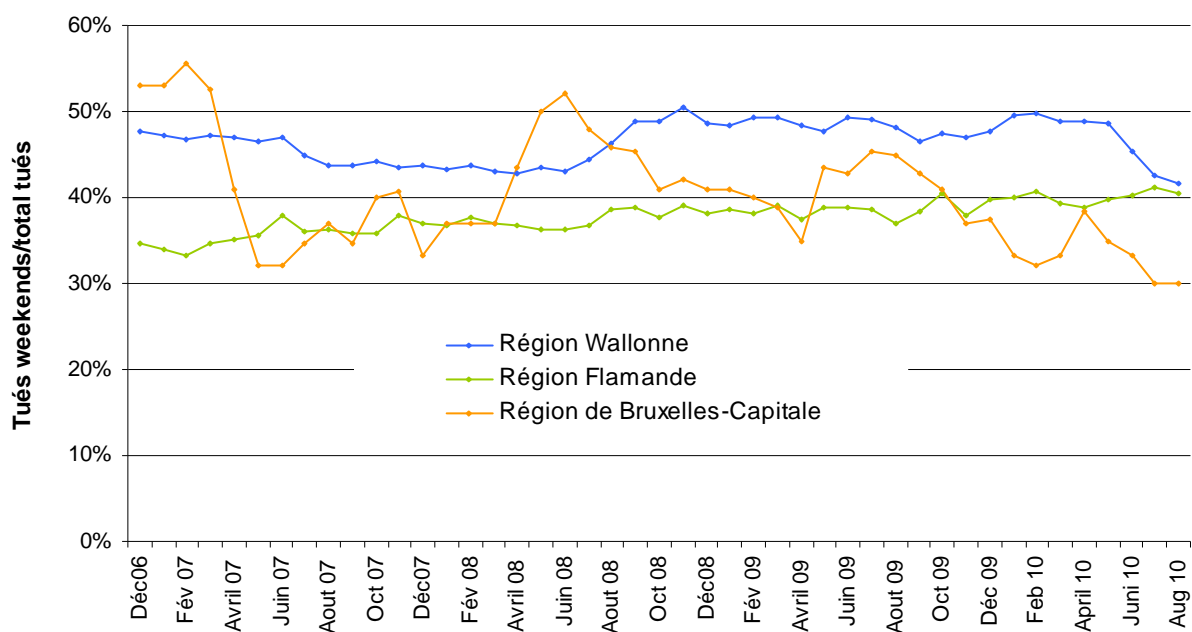
## Baromètre du week-end

		<i>TA Août 2010 des accidents du weekend</i>	<i>TA Août 2010 des accidents</i>	<i>Pendant les weekends (en %)</i>
Nombre d'accidents corporels enregistrés	Région Flamande	7944	29654	26,8%
	Région Wallonne	4467	13297	33,6%
	RBC	952	3908	24,4%
dont mortels	Région Flamande	150	371	40,4%
	Région Wallonne	137	341	40,2%
	RBC	6	19	31,6%
Nombre de blessés enregistrés	Région Flamande	10555	37763	28,0%
	Région Wallonne	6224	17672	35,2%
	RBC	1212	4774	25,4%
Nombre de tués sur place enregistrés	Région Flamande	159	393	40,5%
	Région Wallonne	151	362	41,7%
	RBC	6	20	30,0%

Infographie : IBSR / Source de données : WPR et BNG

## Baromètre du week-end

Graphe 23 : Evolution de la proportion de tués sur place lors des weekends selon la région



## Fiche technique

---

Pour pouvoir mener une politique efficace en matière de sécurité routière, il est important de disposer de données chiffrées actualisées qui permettent de vérifier si nous sommes sur la bonne voie afin d'apporter les éventuelles améliorations en temps utile. Le but principal d'une politique en matière de sécurité routière est en effet de faire diminuer le nombre d'accidents et le nombre de victimes.

Le baromètre de la sécurité routière représente un instrument utile à cet effet. Il s'agit du relevé mensuel des «quick indicators » en matière de sécurité routière, qui permet de mesurer les tendances actuelles dans l'évolution de la sécurité routière.

Le baromètre de la sécurité routière donne depuis 2007<sup>6</sup> l'évolution du nombre de tués sur place et du nombre de victimes, sur base des PV enregistrés par la police fédérale<sup>7</sup> et par la police locale<sup>8</sup>. Ces indicateurs permettent également de mesurer l'évolution de la gravité des accidents (= nombre de tués par 1000 accidents). Nous mesurons ainsi « la température » de la politique en matière de sécurité routière : lorsqu'elle est trop élevée, cela indique qu'il faut prendre des mesures urgentes. Le suivi de l'évolution du nombre d'accidents corporels et du nombre d'accidents mortels est également assuré.

Les données publiées sont extraites 2 mois après la période de référence. Cela signifie qu'il s'agit de chiffres provisoires qui sont actualisés lors de chaque baromètre et qui peuvent être considérés comme définitifs après 4 à 6 mois. Les données des mois les plus récents sont donc sujettes à des fluctuations et doivent dès lors être interprétées avec prudence.

Ces données sont mises à disposition par la police fédérale de la circulation (WPR) et par la Direction de la Banque de données Nationale Générale (BNG) de la police fédérale. Grâce à la collaboration de toutes les unités locales, cette Direction a réussi à créer une banque de données d'accidents centrale incluant toutes les zones de police locales, sur base des PV enregistrés.

Il s'agit d'un développement important pour le baromètre de la sécurité routière étant donné qu'il y a un relevé à la source. Ce sont en effet les services de police qui rédigent les PV des accidents corporels et qui les transmettent aux parquets.

Les chiffres des zones locales repris dans ce baromètre sont calculés selon la méthode suivante :

- Dans chaque zone de police, sont comptabilisés les accidents corporels qui ont eu lieu sur le territoire de la zone concernée, quelle que soit la zone de police qui a constaté et enregistré l'accident.
- On tient uniquement compte :
  - des accidents corporels constatés par les zones de police locales
  - des accidents corporels constatés sur place ou au commissariat (déclaration)
  - des PV initiaux<sup>9</sup>

---

<sup>6</sup> Jusque fin 2006 le baromètre se basait sur les PV d'accidents corporels enregistrés par les Parquets. Ce système n'a pas été développé initialement dans le but de tirer des statistiques d'accidents complètes et exactes. En conséquence, des enregistrements erronés ou doubles n'avaient pas toujours pu être corrigés. En outre, le système d'enregistrement des parquets ne permettait pas de déduire des informations concernant le type de victime.

<sup>7</sup> La police fédérale de la circulation intervient sur les autoroutes (environ 1780 km) et sur un certain nombre de routes apparentées (environ 275 km).

<sup>8</sup> La police locale constate les accidents sur les routes régionales et communales.

<sup>9</sup> De ce fait, le nombre de PV ou leur contenu est susceptible d'évoluer de mois en mois entraînant d'éventuelles augmentations ou diminutions du nombre d'accidents, de tués ou de blessés.

## Fiche technique

---

Pour mesurer l'évolution, on utilise les « totaux annuels mobiles » comme indicateur. Le total annuel mobile est égal au chiffre du mois + la somme des 11 mois précédents. Des totaux annuels, ou totaux mobiles de 12 mois, ont l'avantage de supprimer les effets liés aux saisons et de rendre ainsi plus visible la tendance des chiffres. Cette présentation des données fournit une réponse à la question simple : pour un mois donné, la tendance est-elle à la hausse ou à la baisse ?

En résumé, nous pouvons dire que le baromètre de la sécurité routière permet de faire un relevé mensuel ponctuel du nombre d'accidents corporels et du nombre de victimes.

Depuis juin 2006 le baromètre s'est élargi d'une partie sur les accidents impliquant au moins un camion (de plus de 3,5 tonnes, ou tracteur avec ou sans semi-remorque) ainsi que sur les victimes de ces accidents.

Nous présentons également le baromètre du week-end. Le baromètre du week-end donne le nombre d'accidents et le nombre de tués durant les week-ends. Le baromètre du weekend ne donne pas l'évolution à partir du janvier 2005 comme les autres parties du baromètre mais à partir de décembre 2006. La raison en est que les données reçues de la police ne nous permettent pas de remonter plus loin.

Ce volet du baromètre a un but préventif et vise à attirer l'attention de tous les usagers sur le fait que le risque d'être victime d'un accident grave dans la circulation pendant le week-end est sérieux.