

BAROMETRE

DE LA SECURITE ROUTIERE

Mai 2010

**TA Mai 2010 / TA Mai 2009 :
-11 tués sur place soit -1,3%**

**-11 tués sur place lors d'accidents avec au moins
un poids lourd soit -10,3%**

**+2 tués sur place lors des accidents du weekend
soit +0,6%**



Service public fédéral
Justice



Institut Belge pour
la Sécurité Routière



Politie Police

Baromètre de la sécurité routière

Mai 2010

Afin de suivre la politique en matière de sécurité routière en Belgique, il est important de disposer de données chiffrées actualisées. Le baromètre de la sécurité routière a été créé en 2004 à cet effet.

Nous réalisons un relevé ponctuel mensuel, sur base de l'enregistrement des PV des zones de police locale ainsi que de la police fédérale de la circulation, du nombre de tués (sur place) et du nombre de blessés suite à un accident corporel de la circulation¹. Sur base de ces informations nous suivons également l'évolution de la gravité des accidents. Il s'agit ici d'un indicateur important pour la sécurité routière.

Le baromètre est basé sur une comparaison de 12 mois que l'on appelle « totaux mobiles annuels »². Cela signifie que le baromètre présenté pour mai 2010 compare le total mobile annuel de mai 2010 (=totaux à partir de juin 2009 jusqu'à mai 2010 compris) au total mobile annuel de mai 2009 (=totaux à partir de juin 2008 jusqu'à mai 2009 compris).

¹ Il s'agit de données provisoires, basées sur les PV définitifs et non définitifs. Pour plus d'informations sur la méthodologie appliquée, voir la partie «Fiche technique» en fin de baromètre

² Le total mobile annuel de mai 2010 = chiffre mensuel mai 2010 + les chiffres des 11 mois précédents.

1 Compte rendu

1.1 Au niveau national

Après une baisse sensible du nombre de tués (-14%) en 2008, l'année 2009 a été marquée par une stagnation en la matière. Pour l'instant, l'année 2010 se démarque à peine de l'année 2009. En effet, par rapport à la fin de cette dernière année, le nombre de tués sur place n'affiche qu'une baisse restreinte (le total annuel de mai 2010 est de 819 tués).

Depuis mi-2007, le nombre d'accidents corporels affiche une baisse légère mais continue. Sur base du total annuel de mai 2010, on recense encore 46638 accidents corporels, ce qui représente une amélioration de -2,1% par rapport au total annuel de l'année précédente.

L'analyse selon le corps constatant l'accident (police locale ou fédérale) qui correspond, dans les grandes lignes, à une analyse par type de route (la police locale se chargeant principalement des routes communales et régionales et la police fédérale prenant en charge les autoroutes et routes apparentées) nous apprend que la situation est différente selon le type de route.

De mi-2007 à mi-2009, le nombre de tués sur les autoroutes et routes apparentées a diminué de manière presque constante et est passé de 187 tués à 125 tués. Depuis lors – c'est-à-dire au cours de l'année écoulée – le nombre de tués a augmenté de manière irrégulière pour atteindre 148 tués en mai 2010 (total annuel). Combiné à une stagnation du nombre d'accidents corporels au cours de cette même période, ceci se traduit par une hausse de la gravité sur les autoroutes et routes apparentées (la gravité est exprimée en nombre de tués sur place pour 1000 accidents corporels) (Graphique 3). Sur le réseau secondaire, c'est-à-dire sur les routes régionales et communales, on relève une baisse sensible en 2008 où le nombre de tués sur place est passé de 811 (total annuel de décembre 2007) à 694 (total annuel de décembre 2008). Depuis, ce nombre n'a pratiquement plus baissé et atteint 671 tués (total annuel de mai 2010). Au cours de l'année écoulée, le nombre d'accidents corporels a diminué dans les mêmes proportions restreintes avec, pour conséquence, une stagnation de la gravité des accidents (Graphique 3).

1.2 Au niveau régional

En 2009, le nombre de tués sur place a légèrement diminué en Région flamande (-4%) et quelque peu augmenté en Région wallonne (+3%), de sorte que la combinaison des deux évolutions se traduit par une stagnation sur le plan national. Lors des 5 premiers mois de 2010 le nombre de tués sur place n'a pas évolué en Flandre (total annuel de mai 2010 : 413) alors que nous observons une légère diminution en Wallonie (total annuel de mai 2010 : 382).

Depuis mi-2007, le nombre d'accidents corporels en Région flamande n'a cessé de baisser. Ce constat s'applique également à la Région wallonne mais dans une bien moindre mesure (Graphiques 4 et 6).

Ces deux dernières années, le nombre d'accidents corporels en Région de Bruxelles-Capitale est resté relativement constant. Depuis l'enregistrement du baromètre (en janvier 2005) le nombre de tués sur place en Région de Bruxelles-Capitale fluctue autour de 23 et s'élève maintenant (total annuel de mai 2010) à 24 tués sur place.

La gravité des accidents est fortement liée à la Région où ils se produisent. Ainsi Bruxelles, grâce à son caractère urbain, connaît une gravité deux fois moindre que la Région flamande tandis que celle-ci enregistre des accidents plus de deux fois moins graves que la Région

wallonne (6 tués pour 1000 accidents à Bruxelles, 14 en Flandre et 29 en Wallonie) (Tableau 11).

1.3 Au niveau des provinces

Les évolutions en Région flamande et wallonne sont le résultat des développements divers dans leurs provinces respectives. Au cours de l'année écoulée le nombre d'accidents corporels a diminué d'au moins 4% dans trois provinces : la Flandre Occidentale, l'Anvers et le Brabant Wallon. La plus grande augmentation du nombre d'accidents est enregistrée en Brabant Flamand, à savoir +1,9%.

1.4 Baromètre des poids lourds

L'importance de la problématique des accidents impliquant au moins un poids lourd tient au fait qu'il s'agit d'accidents plus graves que les autres. En effet, pour 1000 accidents corporels enregistrés impliquant au moins un poids lourd, on recense 44 tués. A titre de comparaison: sur l'ensemble des accidents enregistrés en Belgique, on recense 17 tués pour 1000 accidents corporels.

Depuis mi-2007, le nombre d'accidents de poids lourds ne cesse de baisser. Avec 2191 accidents corporels, le total annuel de mai 2010 est le plus bas depuis la création du baromètre en la matière. Le nombre de tués sur place dans les accidents de camion a baissé de manière spectaculaire en 2008 mais fluctue depuis autour de 100 tués sur place (le total annuel de mai s'élève à 96). Cela se traduit par une légère augmentation de la gravité des accidents de poids lourds depuis début 2009.

Dans les accidents de camion, deux tiers des tués sur place sont recensés sur le territoire flamand. Toutefois, lorsqu'il s'agit de retracer l'évolution du nombre d'accidents de camion et de tués sur place qui en découlent, on constate que les deux Régions reflètent l'évolution nationale (voir ci-avant).

1.5 Les accidents du WE

A l'instar des accidents de poids lourds, les accidents du week-end s'avèrent également plus graves que la moyenne. Alors que la gravité se chiffre, en moyenne, à 17 tués pour 1000 accidents corporels, elle est de 27 tués pour 1000 accidents corporels qui se produisent le week-end.

29% des accidents corporels et 44% des tués sur place sont recensés le week-end. Ces pourcentages confirment la gravité des accidents du week-end.

Le problème des accidents du week-end semble toutefois plus aigu en Wallonie qu'en Flandre étant donné qu'en Région wallonne, près de la moitié (48%, soit 185 tués sur place) de tous les tués sur place sont enregistrés le week-end. En Région flamande, ce nombre est de 40%, soit 165 tués sur place.

Au niveau national, les accidents du week-end connaissent la même évolution que les accidents de camion à savoir une baisse progressive du nombre d'accidents corporels de mi-2007 à aujourd'hui et une baisse du nombre de tués en 2008 suivie d'une stagnation en 2009 et 2010. Comme pour les accidents de camion, ceci se traduit par une légère hausse de la gravité depuis début 2009. Pour cette même période, on ne constate pas de différences régionales notables au niveau de l'évolution des accidents du week-end.

Au niveau national

2 Tableaux et graphiques

2.1 Les chiffres clés

Tableau 1 : Les chiffres du mois (provisaires)

	Mai 2010
Nombre d'accidents corporels enregistrés	4151
Dont mortels	63
Nombre de blessés enregistrés	5390
Nombre de tués sur place enregistrés	71

Infographie : IBSR / Source de données : WPR et BNG

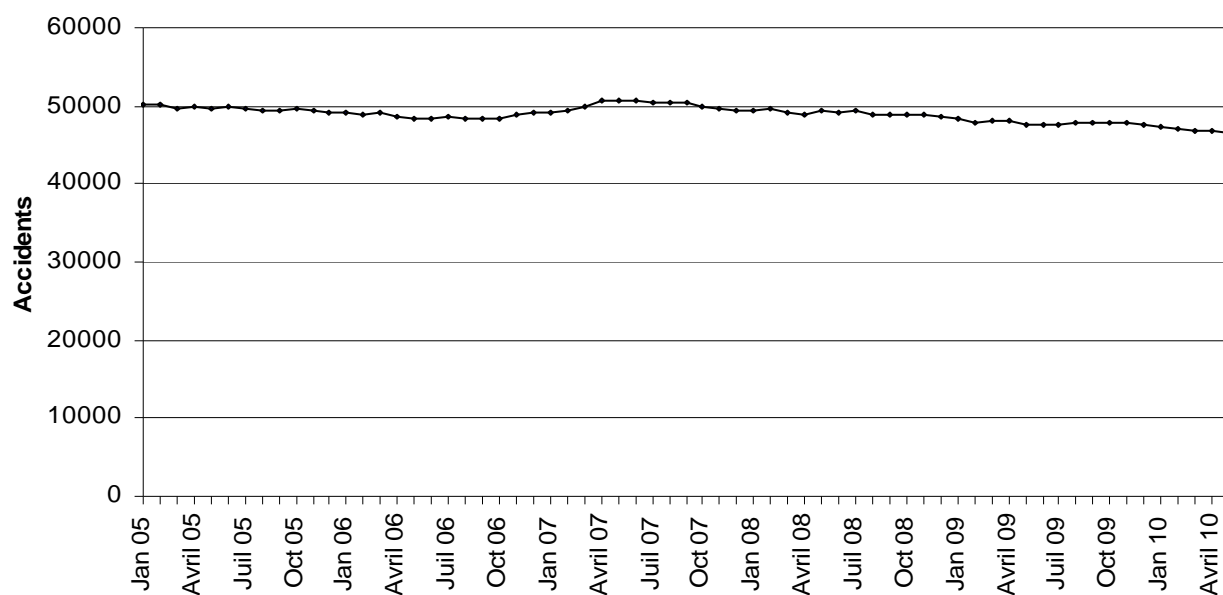
Tableau 2 : Les totaux mobiles annuels de mai 2010

	Total annuel Mai 2010	Total annuel Mai 2009	Différence TA 2010/TA 2009	Evolution en %
Nombre d'accidents corporels enregistrés	46638	47650	-1012	-2,1%
Dont mortels	759	774	-15	-1,9%
Nombre de blessés enregistrés	60177	61418	-1241	-2,0%
Nombre de tués sur place enregistrés	819	830	-11	-1,3%

Infographie : IBSR / Source de données : WPR et BNG

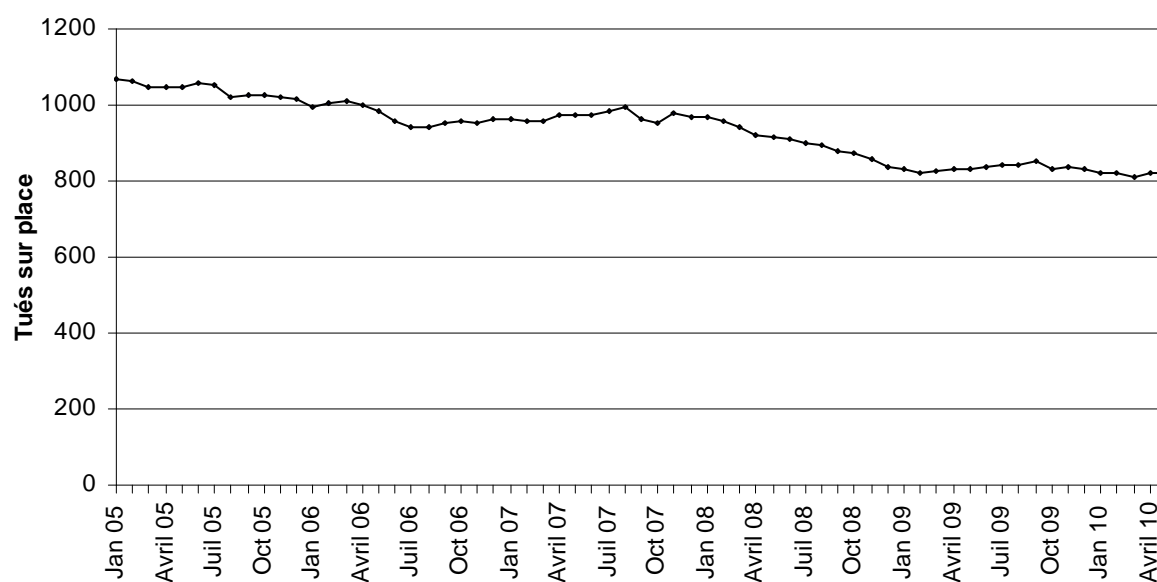
Au niveau national

Graph 1 : Evolution des totaux mobiles annuels des accidents corporels enregistrés



Infographie : IBSR / Source de données : WPR et BNG

Graph 2 : Evolution des totaux mobiles annuels des personnes tuées sur place enregistrées



Infographie : IBSR / Source de données : WPR et BNG

Au niveau national

2.2 Police locale et Police fédérale

Aussi bien la police locale que la police fédérale enregistre les accidents avec blessés. La police fédérale a en charge les autoroutes et autres routes apparentées aux autoroutes. La police locale constate les accidents sur les routes régionales et communales.

Tableau 3 : Les accidents enregistrés par la Police Fédérale et la Police Locale

		Total annuel Mai 2010	Total annuel Mai 2009	Différence TA 2010/TA 2009	Evolution en %
Police Fédérale	Nombre d'accidents corporels enregistrés	3992	3971	21	0,5%
	Dont mortels	131	118	13	11,0%
	Nombre de blessés enregistrés	5716	5697	19	0,3%
	Nombre de tués sur place enregistrés	148	125	23	18,4%
Police Locale	Nombre d'accidents corporels enregistrés	42646	43679	-1033	-2,4%
	Dont mortels	633	656	-23	-3,5%
	Nombre de blessés enregistrés	54461	55721	-1260	-2,3%
	Nombre de tués sur place enregistrés	671	705	-34	-4,8%

Infographie : IBSR / Source de données : WPR et BNG

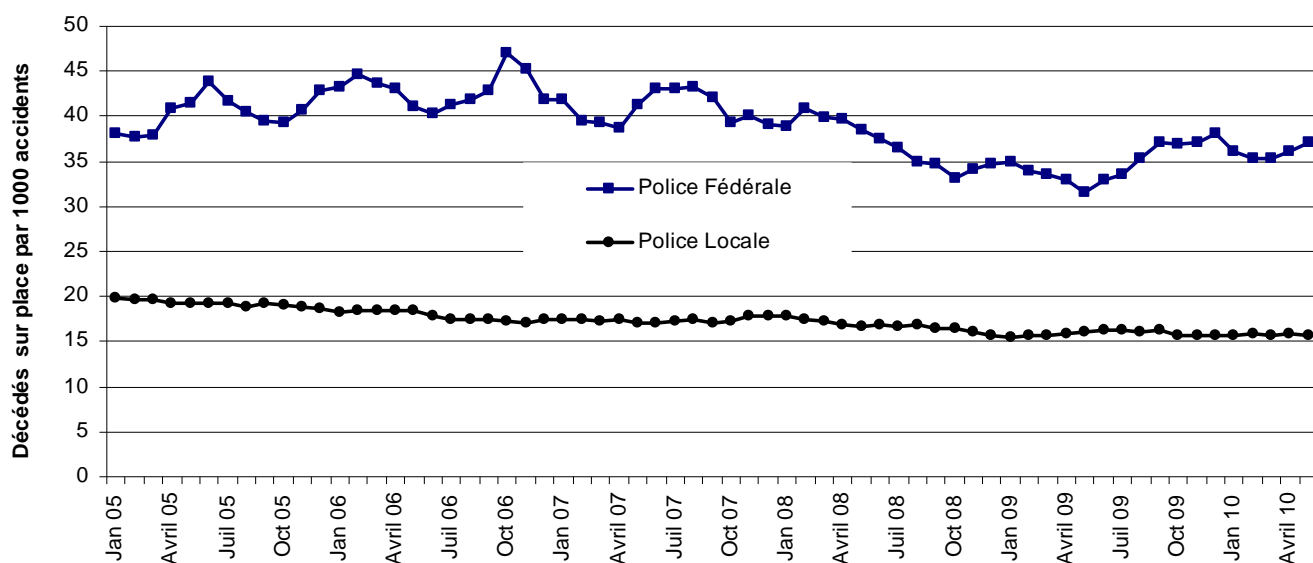
Tableau 4 : Gravité des accidents (Nombre de tués sur place pour 1000 accidents enregistrés)

	Gravité des accidents
Police fédérale	37,1
Police locale	15,7
Police fédérale et locale	17,6

Infographie : IBSR / Source de données : WPR et BNG

Au niveau national

Graphe 3 : Evolution de la gravité des accidents selon le corps de police constatant



Infographie : IBSR / Source de données : WPR et BNG

2.3 Sur les autoroutes

Le réseau autoroutier belge draine chaque jour une bonne partie du trafic national et international. Le tableau suivant se penche plus en détail sur ces voies rapides.

Tableau 5 : Les accidents enregistrés sur les autoroutes belges

	Total annuel Mai 2010	Total annuel Mai 2009	Différence TA 2010/TA 2009	Evolution en %
Nombre d'accidents corporels enregistrés	3538	3515	23	0,7%
Dont mortels	103	105	-2	-1,9%
Nombre de blessés enregistrés	5099	5071	28	0,6%
Nombre de tués sur place enregistrés	116	111	5	4,5%

Infographie : IBSR / Source de données : WPR

Au niveau régional

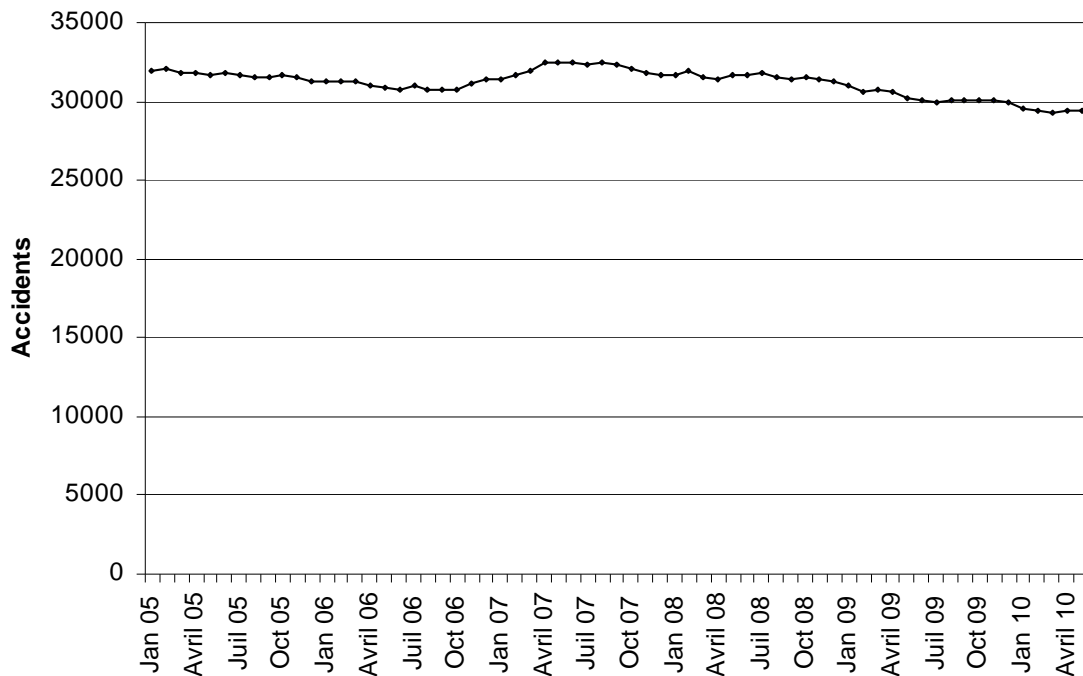
2.4 Au niveau de la Région flamande

Tableau 6 : Les accidents enregistrés en Région flamande

	Total annuel Mai 2010	Total annuel Mai 2009	Différence TA 2010/TA 2009	Evolution en %
Nombre d'accidents corporels enregistrés	29389	30214	-825	-2,7%
Dont mortels	388	390	-2	-0,5%
Nombre de blessés enregistrés	37629	38564	-935	-2,4%
Nombre de tués sur place enregistrés	413	414	-1	-0,2%

Infographie : IBSR / Source de données : WPR et BNG

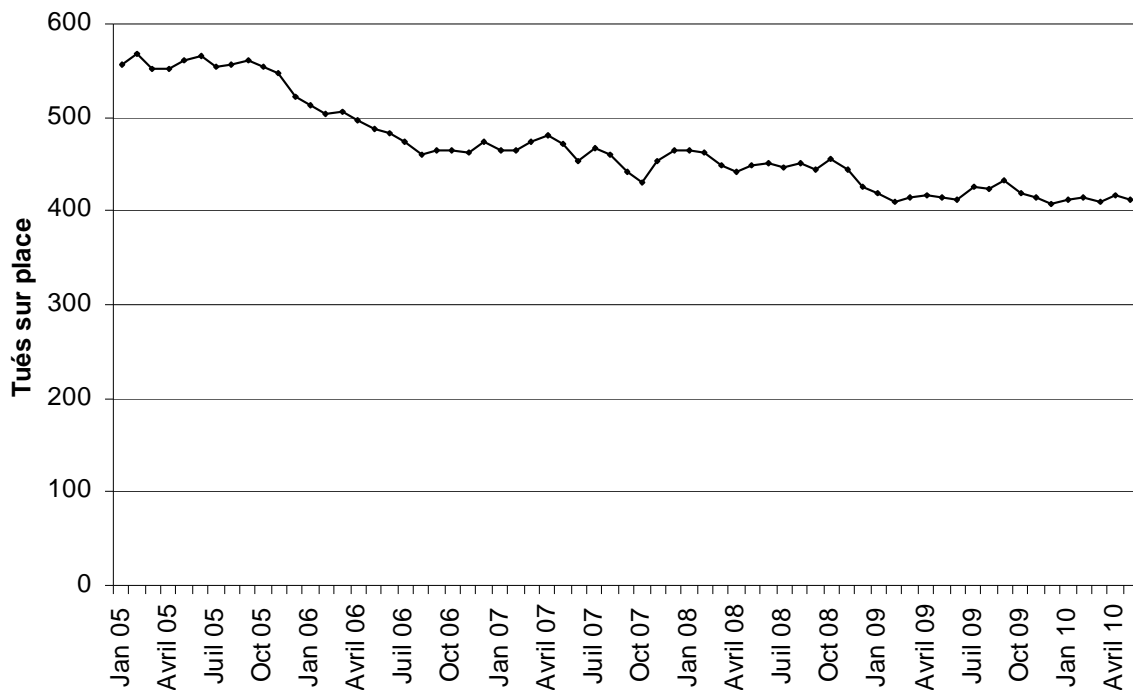
Graphe 4 : Evolution des totaux mobiles annuels des accidents corporels enregistrés en Région flamande



Infographie : IBSR / Source de données : WPR et BNG

Au niveau régional

Graphe 5 : Evolution des totaux mobiles annuels des tués sur place enregistrés en Région flamande



Infographie : IBSR / Source de données : WPR et BNG

Tableau 7 : Les accidents sur autoroutes enregistrés en Région flamande

	Total annuel Mai 2010	Total annuel Mai 2009	Différence TA 2010/TA 2009	Evolution en %
Nombre d'accidents corporels enregistrés	2126	2118	8	0,4%
Dont mortels	55	50	5	10,0%
Nombre de blessés enregistrés	3085	3034	51	1,7%
Nombre de tués sur place enregistrés	63	53	10	18,9%

Infographie : IBSR / Source de données : WPR

Au niveau régional

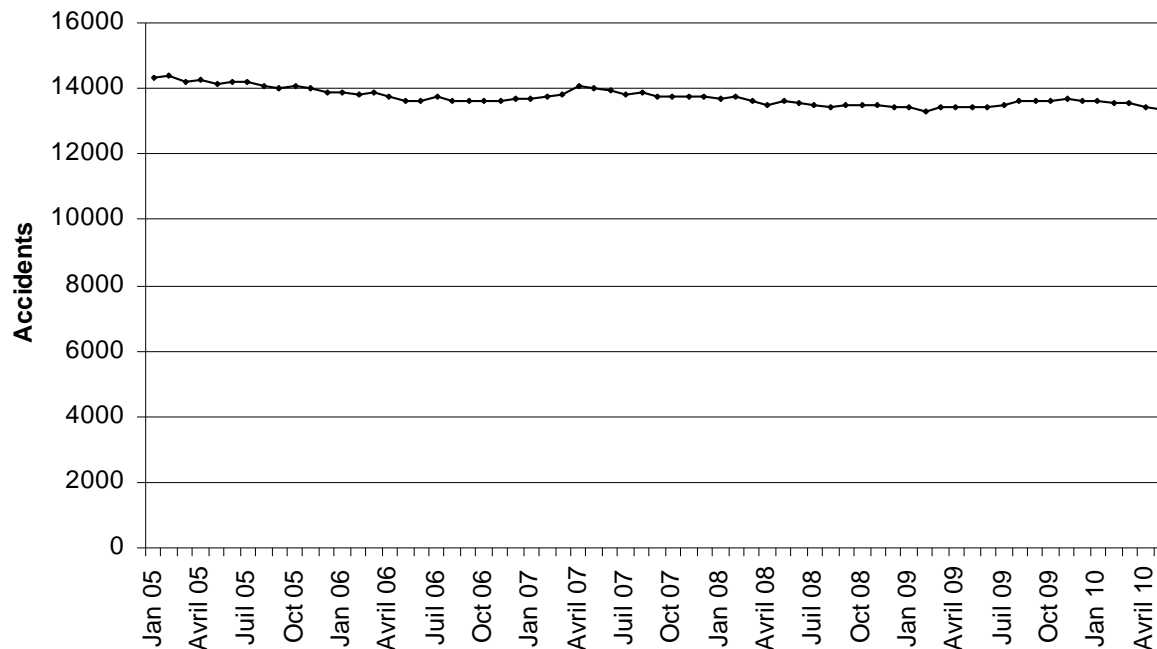
2.5 Au niveau de la Région wallonne

Tableau 8 : Les accidents enregistrés en Région wallonne

	Total annuel Mai 2010	Total annuel Mai 2009	Différence TA 2010/TA 2009	Evolution en %
Nombre d'accidents corporels enregistrés	13345	13439	-94	-0,7%
Dont mortels	348	362	-14	-3,9%
Nombre de blessés enregistrés	17798	17935	-137	-0,8%
Nombre de tués sur place enregistrés	382	393	-11	-2,8%

Infographie : IBSR / Source de données : WPR et BNG

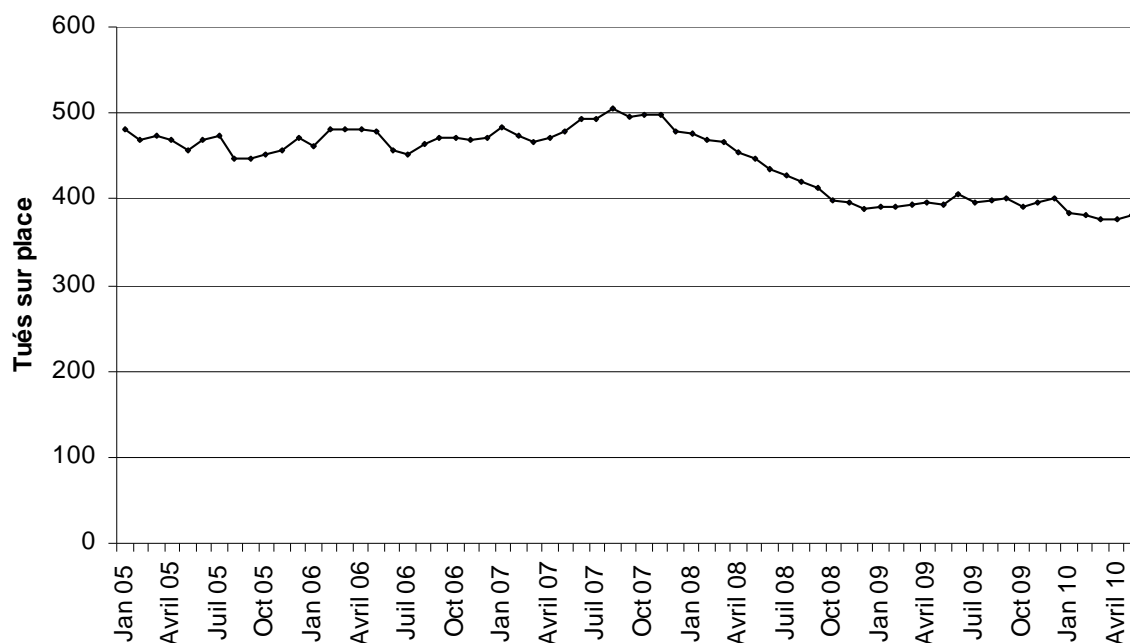
Graphe 6 : Evolution des totaux mobiles annuels des accidents corporels enregistrés en Région wallonne



Infographie : IBSR / Source de données : WPR et BNG

Au niveau régional

Graphe 7 : Evolution des totaux mobiles annuels des tués sur place enregistrés en Région wallonne



Infographie : IBSR / Source de données : WPR et BNG

Tableau 9 : Les accidents sur autoroute enregistrés en Région wallonne

	Total annuel Mai 2010	Total annuel Mai 2009	Différence TA 2010/TA 2009	Evolution en %
Nombre d'accidents corporels enregistrés	1367	1351	16	1,2%
Dont mortels	47	53	-6	-11,3%
Nombre de blessés enregistrés	1948	1973	-25	-1,3%
Nombre de tués sur place enregistrés	52	56	-4	-7,1%

Infographie : IBSR / Source de données : WPR

Au niveau régional

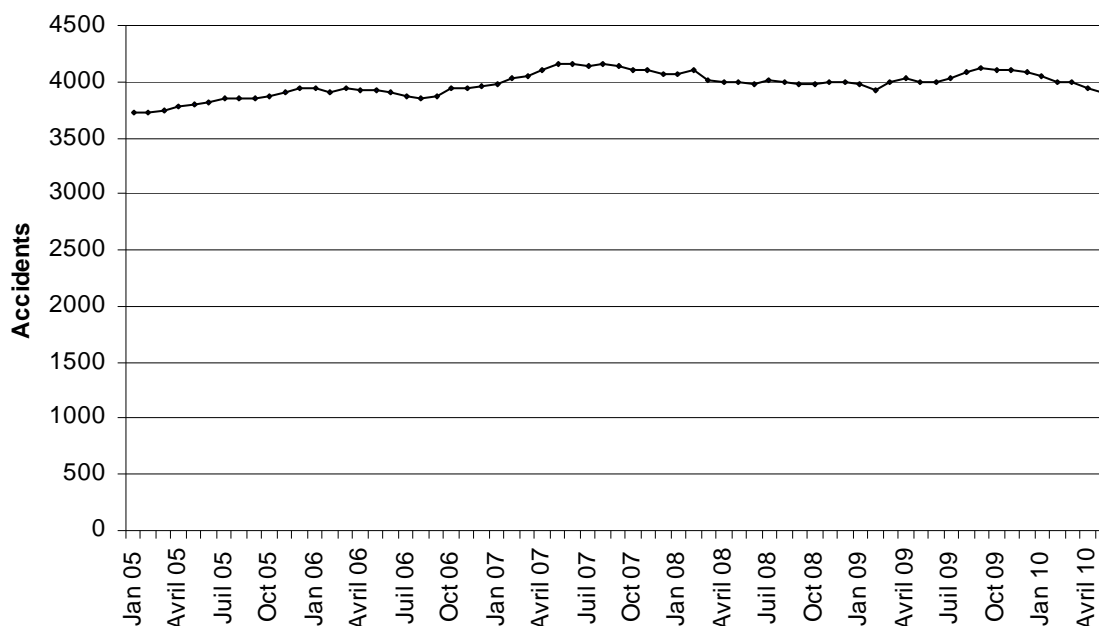
2.6 Au niveau de la Région de Bruxelles-Capitale³

Tableau 10 : Les accidents enregistrés en Région de Bruxelles-Capitale

	Total annuel Mai 2010	Total annuel Mai 2009	Différence TA 2010/TA 2009	Evolution en %
Nombre d'accidents corporels enregistrés	3904	3997	-93	-2,3%
Dont mortels	23	22	1	
Nombre de blessés enregistrés	4750	4919	-169	-3,4%
Nombre de tués sur place enregistrés	24	23	1	

Infographie : IBSR / Source de données : WPR et BNG

Graphe 8 : Evolution des totaux mobiles annuels des accidents corporels enregistrés en Région de Bruxelles-Capitale

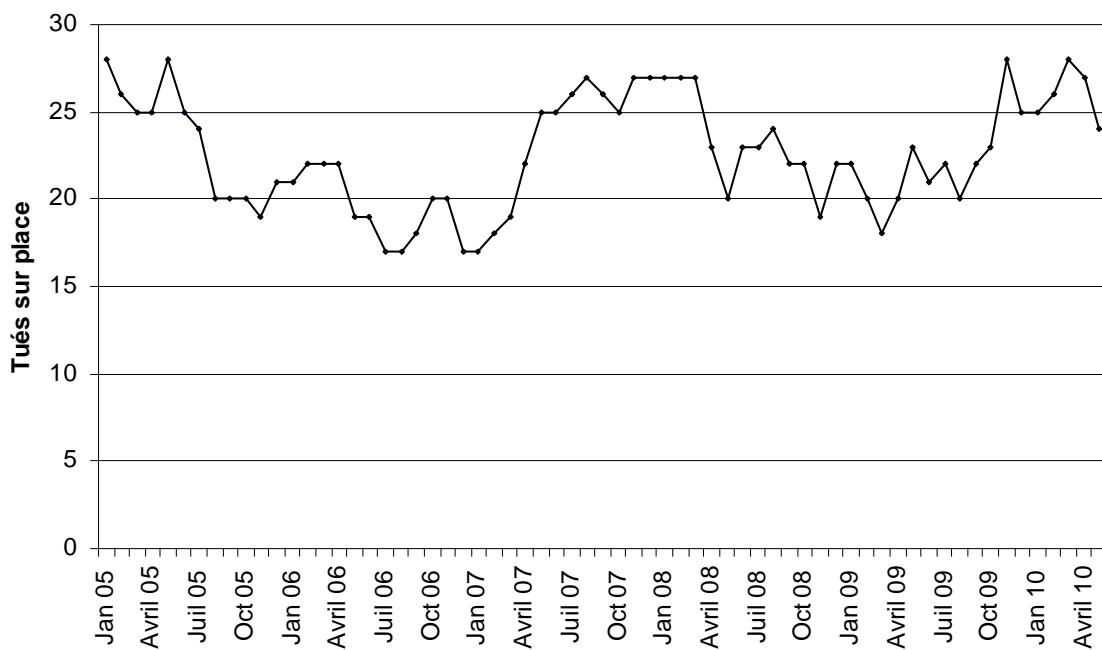


Infographie : IBSR / Source de données : WPR et BNG

³ Il est possible que les augmentations observées à Bruxelles soient en fait dues à un sous-enregistrement des accidents en 2004. La situation « réelle » serait alors visible à partir du total mobile annuel de décembre 2005, total annuel à partir duquel les données de 2004 ne sont plus utilisées.

Au niveau régional

Graphe 9 : Evolution des totaux mobiles annuels des tués sur place enregistrés en Région de Bruxelles-Capitale



Infographie : IBSR / Source de données : WPR et BNG

Au niveau régional

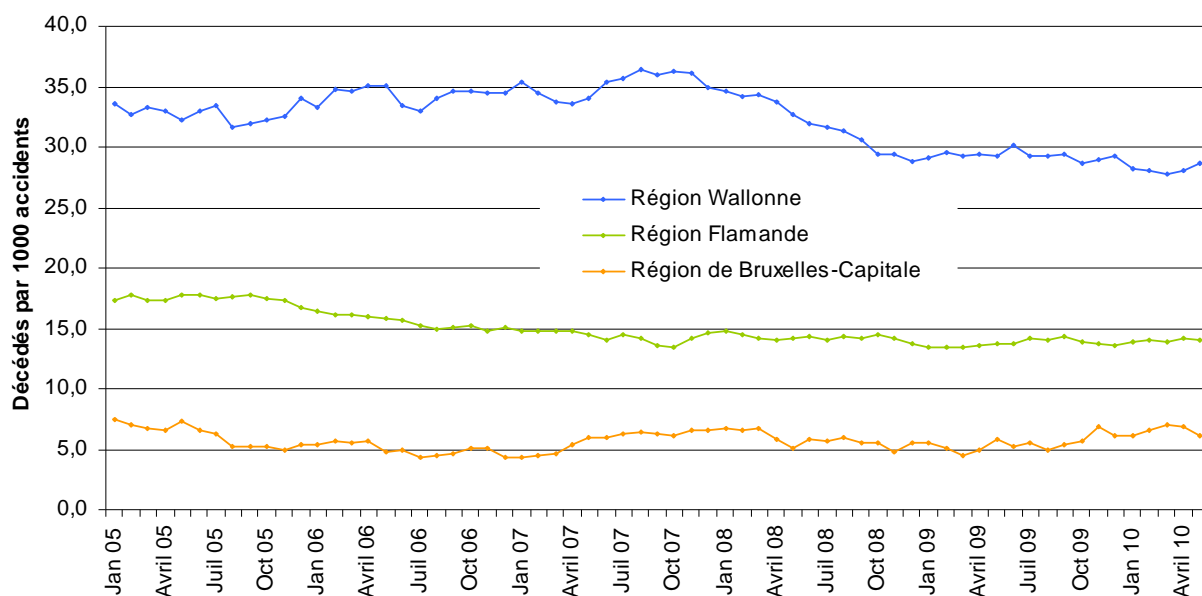
2.7 Comparaison entre régions

Tableau 11 : Gravité des accidents enregistrés selon la région

	Total annuel des tués sur place enregistrés	Total annuel des accidents corporels enregistrés	Gravité (Nombre de tués sur place enregistrés / 1000 accidents corporels)
Région Flamande	413	29389	14,1
Région Wallonne	382	13345	28,6
Région de Bruxelles-Capitale	24	3904	6,1

Infographie : IBSR / Source de données : WPR et BNG

Graphe 10 : Evolution des totaux mobiles annuels de la gravité des accidents selon la région



Infographie : IBSR / Source de données : WPR et BNG

Signalons qu'une comparaison entre les régions devrait prendre en compte un grand nombre de paramètres sur la mobilité dans chaque région : densité du trafic, dangerosité des routes, caractéristiques du parc automobile, de la population, etc.

Au niveau provincial

2.8 Evolution des accidents dans les provinces

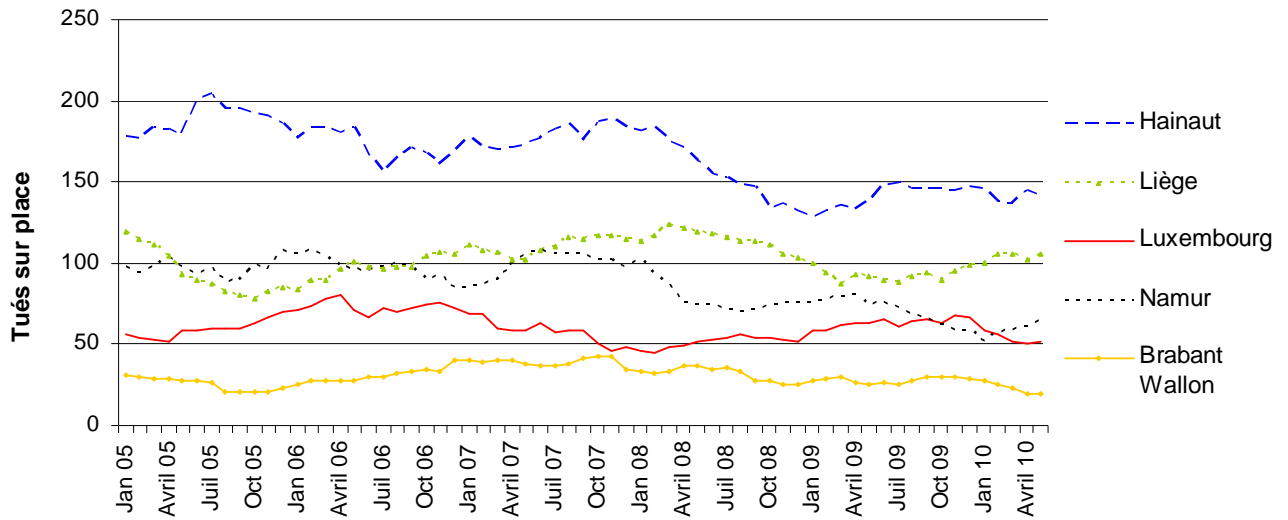
Tableau 12 : Les totaux mobiles annuels des accidents corporels et des tués sur place enregistrés par province

		<i>Total annuel</i>	<i>Total annuel</i>	<i>Différence</i>	<i>Evolution</i>
		<i>Mai 2010</i>	<i>Mai 2009</i>	<i>TA 2010/TA 2009</i>	<i>en %</i>
Nombre d'accidents corporels enregistrés	Liège	4273	4258	15	0,4%
	Luxembourg	1255	1286	-31	-2,4%
	Namur	1904	1948	-44	-2,3%
	Hainaut	4610	4587	23	0,5%
	Brabant Wallon	1303	1360	-57	-4,2%
	Brabant Flamand	3945	3870	75	1,9%
	Anvers	7859	8320	-461	-5,5%
	Limbourg	3982	3995	-13	-0,3%
	Flandre Orientale	7644	7827	-183	-2,3%
	Flandre Occidentale	5959	6202	-243	-3,9%
Nombre de tués sur place enregistrés	Liège	105	92	13	14,1%
	Luxembourg	52	63	-11	-17,5%
	Namur	64	75	-11	-14,7%
	Hainaut	141	138	3	2,2%
	Brabant Wallon	20	25	-5	-20,0%
	Brabant Flamand	52	47	5	10,6%
	Anvers	88	93	-5	-5,4%
	Limbourg	78	70	8	11,4%
	Flandre Orientale	98	103	-5	-4,9%
	Flandre Occidentale	97	101	-4	-4,0%

Infographie : IBSR / Source de données : WPR et BNG

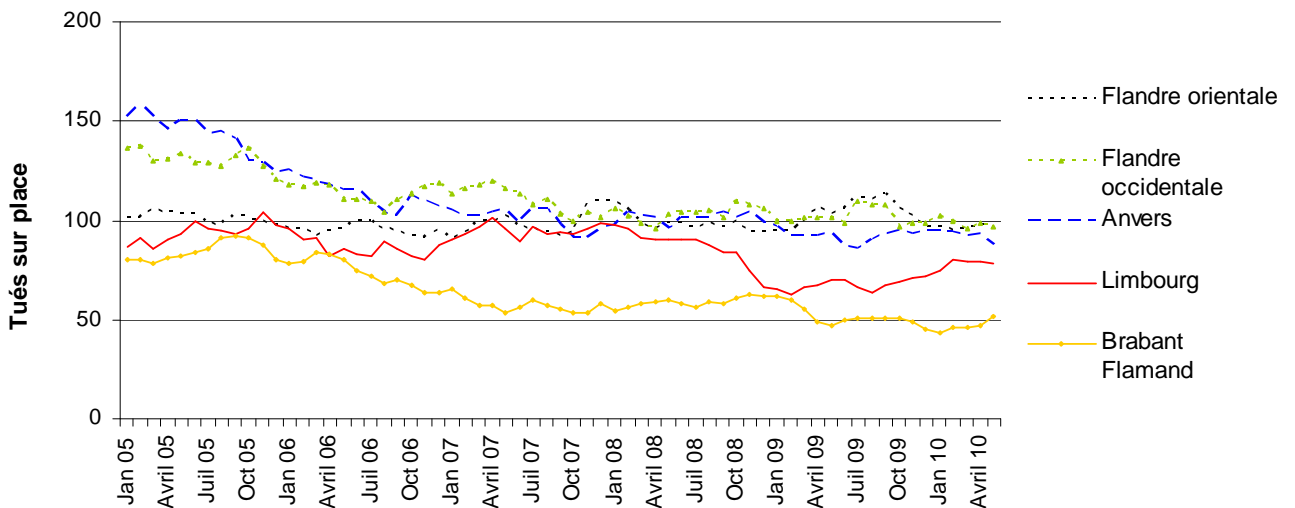
Au niveau provincial

Graphe 11 : Evolution du total mobile annuel des tués sur place enregistrés par province en Région Wallonne



Infographie : IBSR / Source de données : WPR et BNG

Graphe 12 : Evolution du total mobile annuel des tués sur place enregistrés par province en Région Flamande



Infographie : IBSR / Source de données : WPR et BNG

Poids lourds

2.9 Les accidents impliquant au moins un poids lourd^{4, 5}

Tableau 13 : Les totaux mobiles annuels des accidents impliquant au moins un poids lourd

	Total annuel Mai 2010	Total annuel Mai 2009	Différence TA 2010/TA 2009	Evolution en %
Nombre d'accidents corporels enregistrés	2191	2412	-221	-9,2%
Dont mortels	87	101	-14	-13,9%
Nombre de blessés enregistrés	2804	3033	-229	-7,6%
Nombre de tués sur place enregistrés	96	107	-11	-10,3%

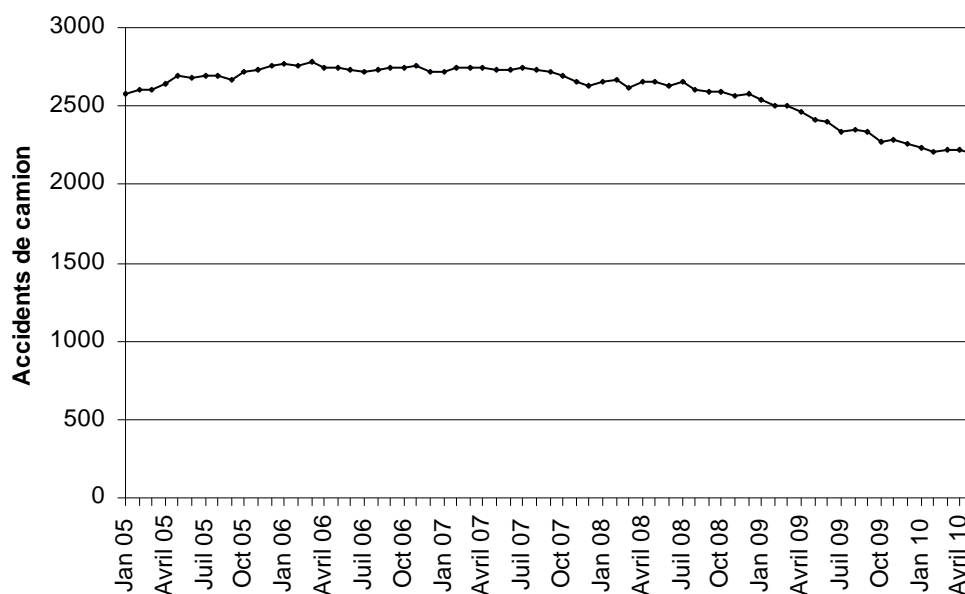
Infographie : IBSR / Source de données : WPR et BNG

⁴ Nous utilisons dans ce chapitre indifféremment les termes de « poids lourd » et de « camions » pour parler des camions de plus de 3,5 tonnes ou des tracteurs avec semi-remorque ou encore des tracteurs seuls.

⁵ Ce chapitre du baromètre mensuel de la sécurité routière reprend tous les accidents impliquant au moins un poids lourd enregistrés par la Police Fédérale et par la Police Locale. Le nombre de victimes comprend toutes les victimes issues de l'accident en question, aussi bien les occupants du ou des camions que des autres véhicules.

Poids lourds

Graphe 13 : Evolution des totaux mobiles annuels des accidents impliquant au moins un poids lourd enregistrés en Belgique



Infographie : IBSR / Source de données : WPR et BNG

Graphe 14 : Evolution des totaux mobiles annuels des personnes tuées lors d'un accident impliquant au moins un poids lourd



Infographie : IBSR / Source de données : WPR et BNG

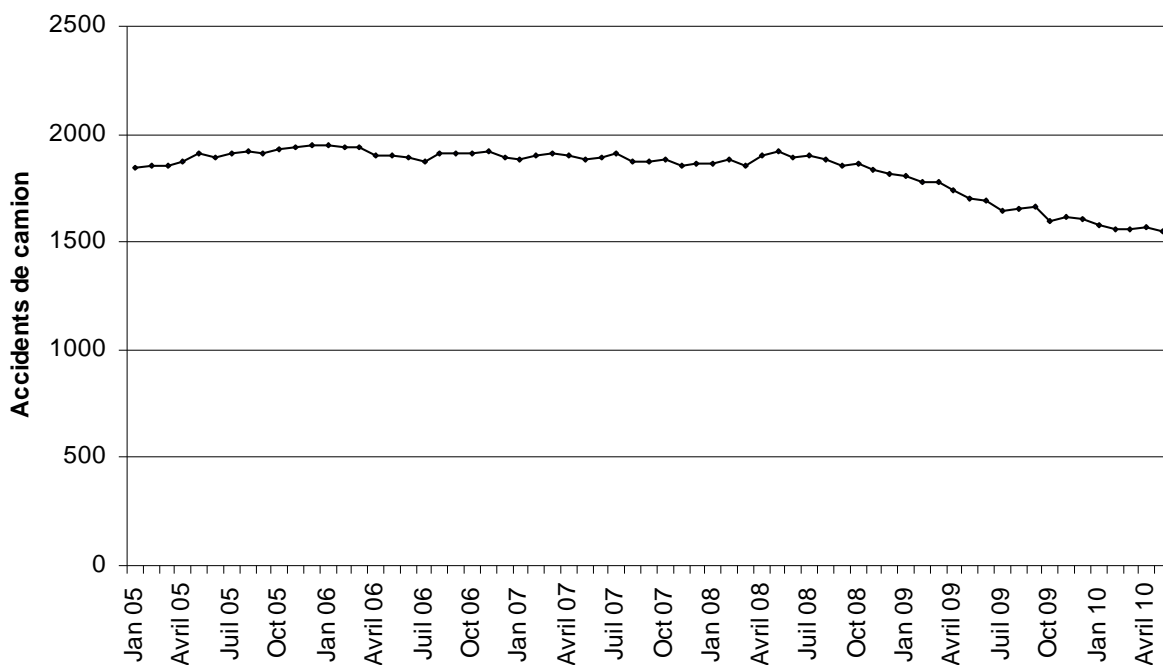
Poids lourds

Tableau 14 : Les accidents impliquant au moins un poids lourd enregistrés en Région Flamande

	Total annuel Mai 2010	Total annuel Mai 2009	Différence TA 2010/TA 2009	Evolution en %
Nombre d'accidents corporels enregistrés	1551	1697	-146	-8,6%
Dont mortels	60	67	-7	-10,4%
Nombre de blessés enregistrés	1963	2115	-152	-7,2%
Nombre de tués sur place enregistrés	66	70	-4	-5,7%

Infographie : IBSR / Source de données : WPR et BNG

Graphe 15 : Evolution des totaux mobiles annuels des accidents impliquant au moins un poids lourd en Région Flamande



Infographie : IBSR / Source de données : WPR et BNG

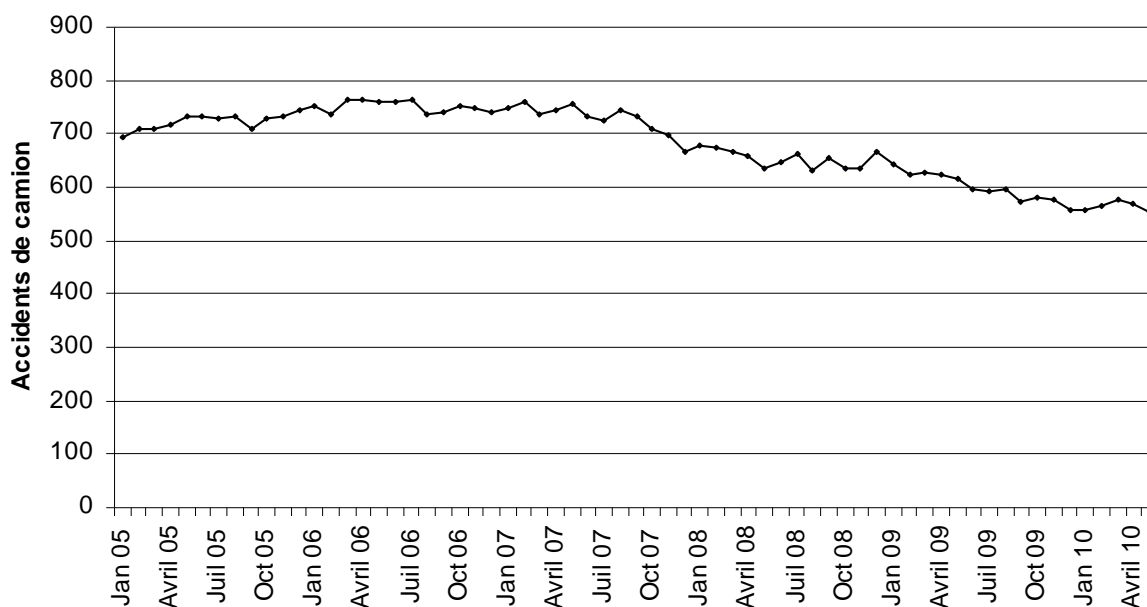
Poids lourds

Tableau 15 : Les accidents impliquant au moins un poids lourd enregistrés en Région Wallonne

	Total annuel Mai 2010	Total annuel Mai 2009	Différence TA 2010/TA 2009	Evolution en %
Nombre d'accidents corporels enregistrés	555	616	-61	-9,9%
Dont mortels	25	32	-7	-21,9%
Nombre de blessés enregistrés	727	811	-84	-10,4%
Nombre de tués sur place enregistrés	28	35	-7	-20,0%

Infographie : IBSR / Source de données : WPR et BNG

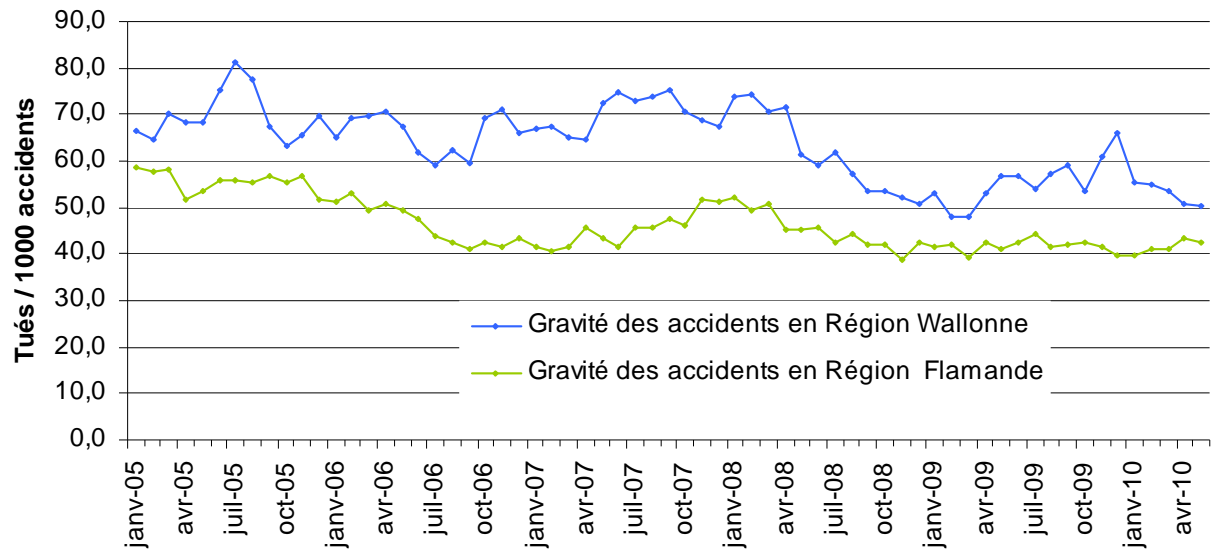
Graphe 16 : Evolution des totaux mobiles annuels des accidents impliquant au moins un poids lourd en Région Wallonne



Infographie : IBSR / Source de données : WPR et BNG

Poids lourds

Graphe 17 : Evolution de la gravité des accidents impliquant au moins un camion en Région Wallonne et Flamande (nombre de tués sur place par 1000 accidents corporels enregistrés)



Infographie : IBSR / Source de données : WPR et BNG

Baromètre du week-end

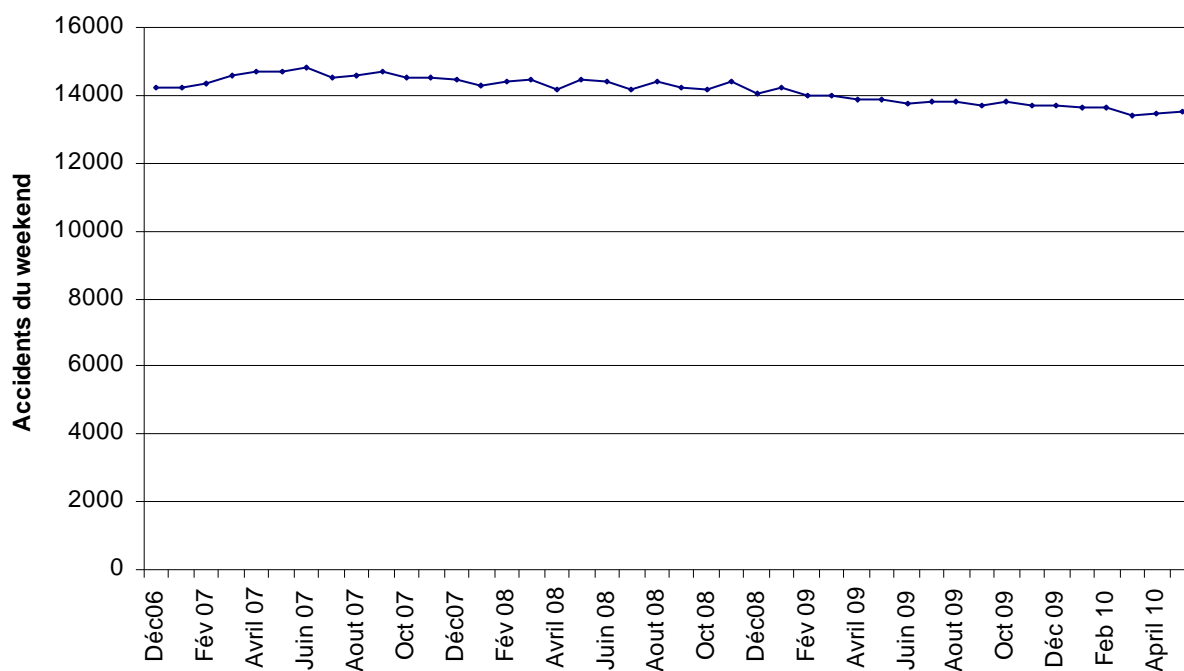
2.10 Les accidents du week-end⁶

Tableau 16 : Les accidents du week-end en Belgique

		<i>Total annuel</i>	<i>Total annuel</i>	<i>Différence</i>	<i>Evolution</i>
		<i>Mai 2010</i>	<i>Mai 2009</i>	<i>TA 2010/TA 2009</i>	<i>en %</i>
Nombre	d'accidents corporels enregistrés	13494	13893	-399	-2,9%
	dont mortels	324	325	-1	-0,3%
Nombre de blessés enregistrés		18289	18922	-633	-3,3%
Nombre de tués sur place enregistrés		358	356	2	0,6%

Infographie : IBSR / Source de données : WPR et BNG

Graphe 18 : Evolution des totaux mobiles annuels des accidents corporels du weekend

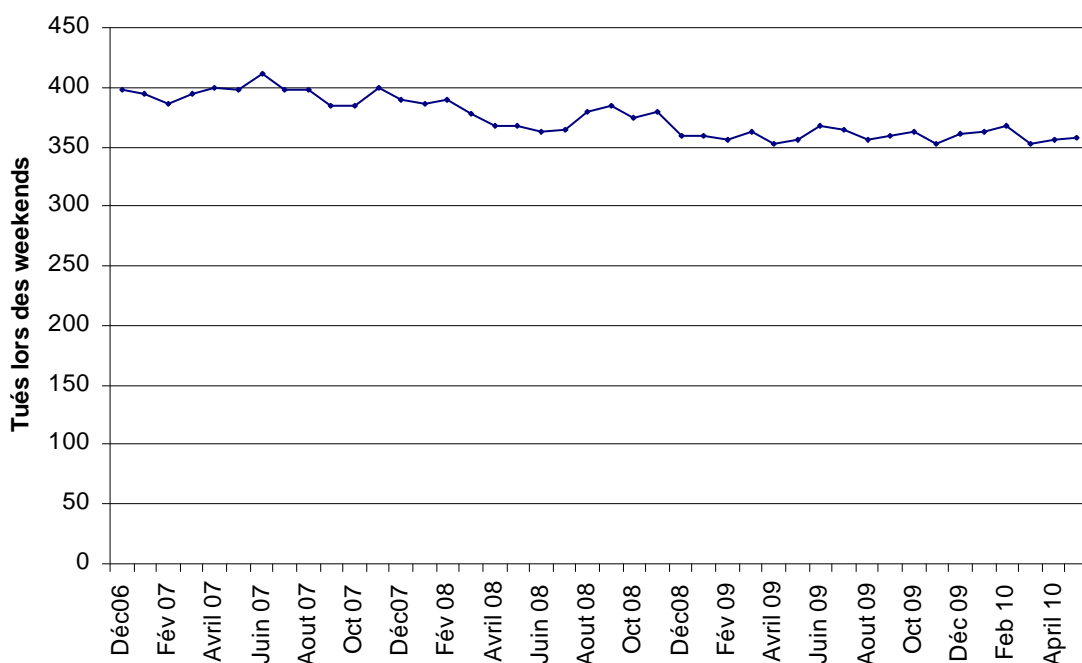


Infographie : IBSR / Source de données : WPR et BNG

⁶ du vendredi 22h au lundi 5h59

Baromètre du week-end

Graphe 19 : Evolution des totaux mobiles annuels des tués sur place lors des accidents du week-end



Infographie : IBSR / Source de données : WPR et BNG

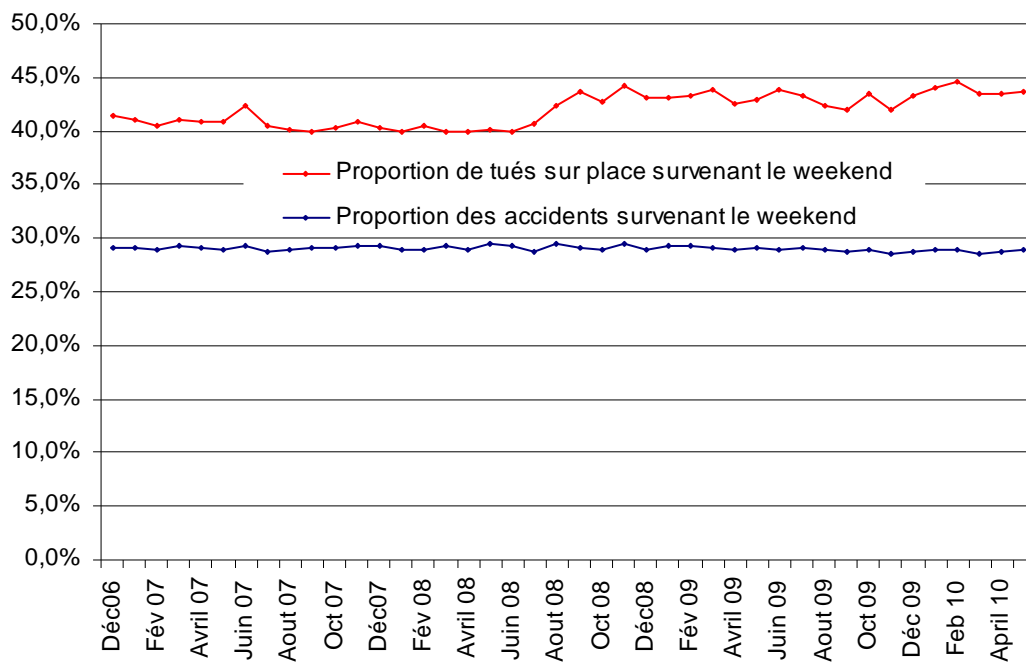
Tableau 17 : Proportion d'accidents et de victimes lors des weekends

	TA Mai 2010 des accidents de weekend	TA Mai 2010 des accidents	Lors des week-ends (en %)
Nombre d'accidents corporels enregistrés	13494	46638	28,9%
Dont mortels	324	759	42,7%
Nombre de blessés enregistrés	18289	60177	30,4%
Nombre de tués sur place enregistrés	358	819	43,7%

Infographie : IBSR / Source de données : WPR et BNG

Baromètre du week-end

Graphe 20 : Evolution de la proportion d'accidents et de tués sur place qui surviennent le weekend



Infographie : IBSR / Source de données : WPR et BNG

Baromètre du week-end

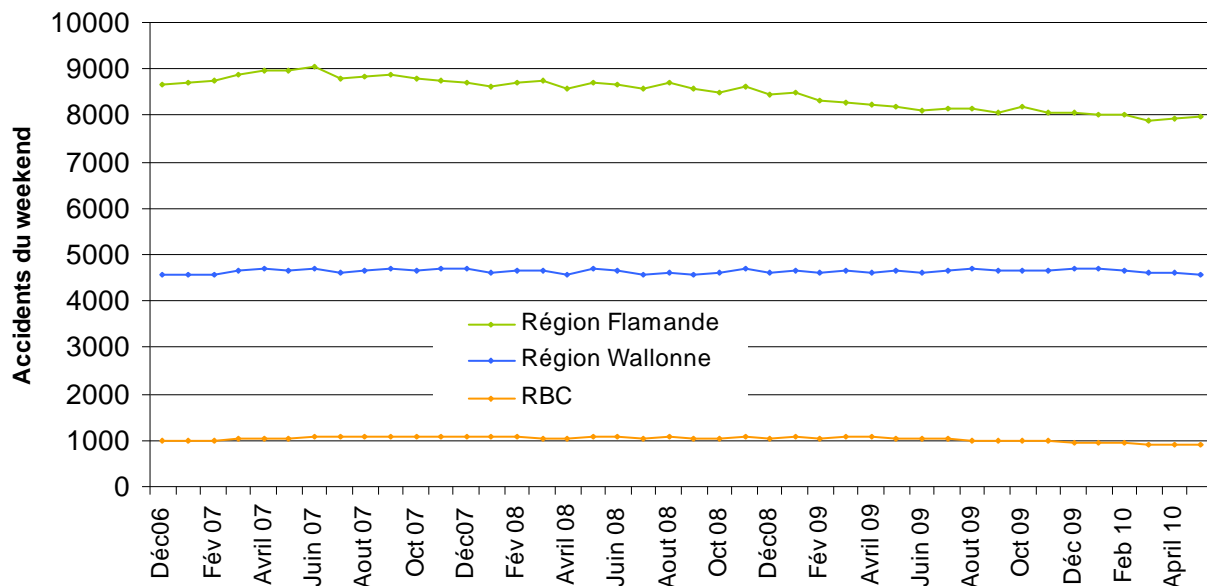
Tableau 18 : Les accidents du weekend selon la région

		<i>TA</i>	<i>TA</i>	<i>Différence</i>	<i>Evolution</i>
		<i>Mai 2010</i>	<i>Mai 2009</i>	<i>TA 2010/TA 2009</i>	<i>en %</i>
Nombre d'accidents corporels enregistrés	Région Flamande	7995	8193	-198	-2,4%
	Région Wallonne	4586	4650	-64	-1,4%
	RBC	913	1050	-137	-13,0%
dont mortels	Région Flamande	155	148	7	4,7%
	Région Wallonne	161	168	-7	-4,2%
	RBC	8	9	-1	-11,1%
Nombre de blessés enregistrés	Région Flamande	10742	11078	-336	-3,0%
	Région Wallonne	6399	6465	-66	-1,0%
	RBC	1148	1379	-231	-16,8%
Nombre de tués sur place enregistrés	Région Flamande	165	160	5	3,1%
	Région Wallonne	185	186	-1	-0,5%
	RBC	8	10	-2	-20,0%

Infographie : IBSR / Source de données : WPR et BNG

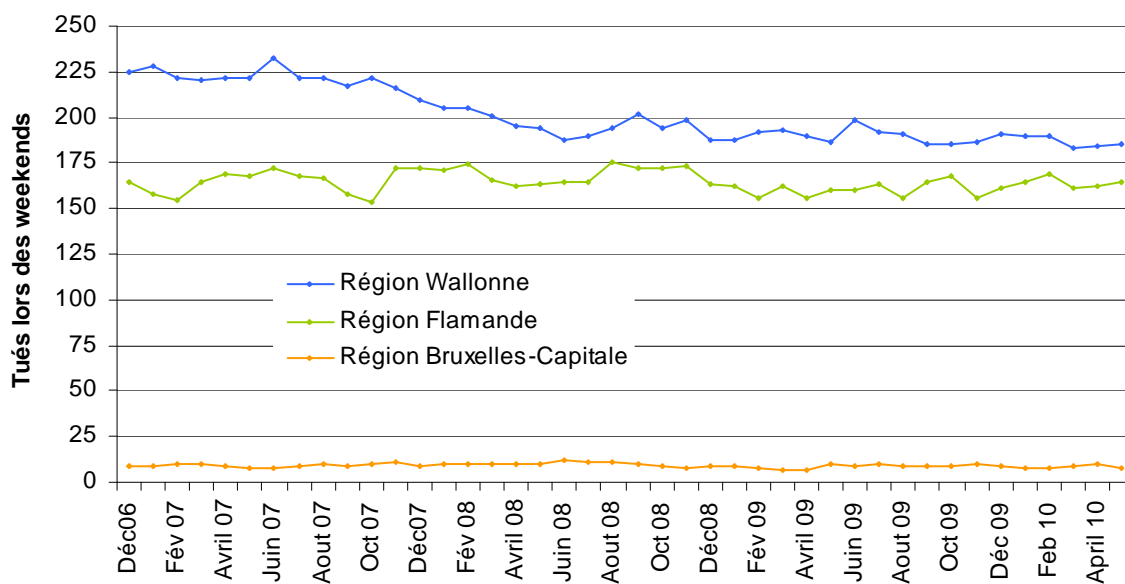
Baromètre du week-end

Graphe 21 : Evolution des totaux mobiles annuels des accidents du weekend selon la région



Infographie : IBSR / Source de données : WPR et BNG

Graphe 22 : Evolution des totaux mobiles annuels des tués sur place lors des accidents du weekend selon la région



Infographie : IBSR / Source de données : WPR et BNG

Tableau 19 : Proportion d'accidents du weekend selon la région

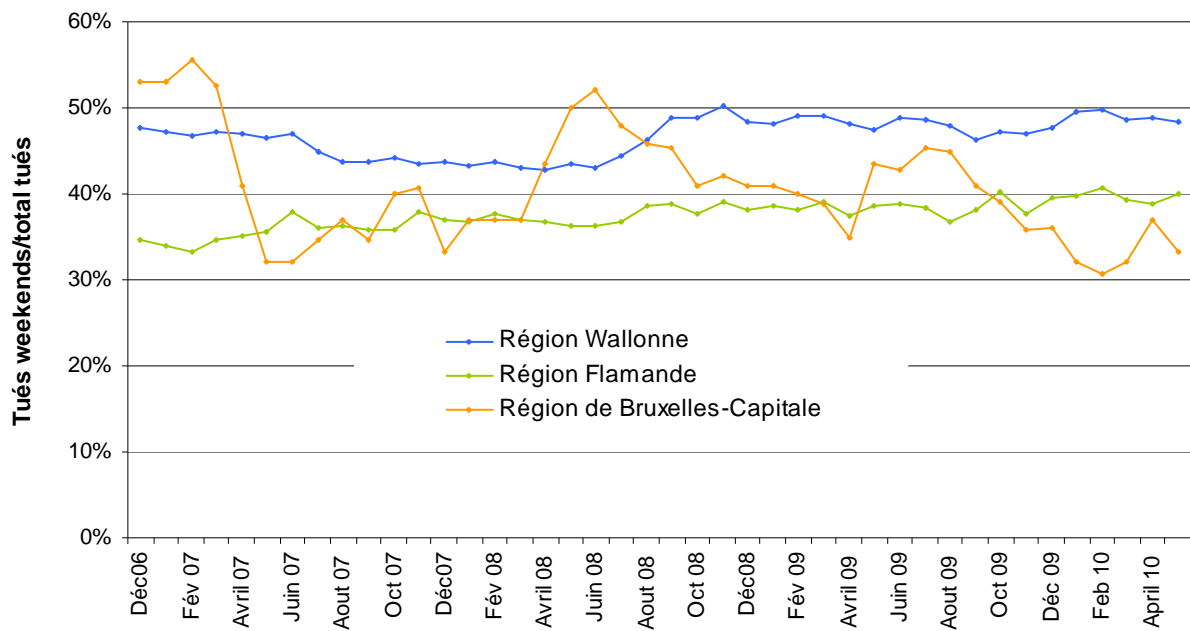
Baromètre du week-end

		<i>TA Mai 2010 des accidents du weekend</i>	<i>TA Mai 2010 des accidents</i>	<i>Pendant les weekends (en %)</i>
Nombre d'accidents corporels enregistrés	Région Flamande	7995	29389	27,2%
	Région Wallonne	4586	13345	34,4%
	RBC	913	3904	23,4%
dont mortels	Région Flamande	155	388	39,9%
	Région Wallonne	161	348	46,3%
	RBC	8	23	34,8%
Nombre de blessés enregistrés	Région Flamande	10742	37629	28,5%
	Région Wallonne	6399	17798	36,0%
	RBC	1148	4750	24,2%
Nombre de tués sur place enregistrés	Région Flamande	165	413	40,0%
	Région Wallonne	185	382	48,4%
	RBC	8	24	33,3%

Infographie : IBSR / Source de données : WPR et BNG

Baromètre du week-end

Graphe 23 : Evolution de la proportion de tués sur place lors des weekends selon la région



Fiche technique

Pour pouvoir mener une politique efficace en matière de sécurité routière, il est important de disposer de données chiffrées actualisées qui permettent de vérifier si nous sommes sur la bonne voie afin d'apporter les éventuelles améliorations en temps utile. Le but principal d'une politique en matière de sécurité routière est en effet de faire diminuer le nombre d'accidents et le nombre de victimes.

Le baromètre de la sécurité routière représente un instrument utile à cet effet. Il s'agit du relevé mensuel des «quick indicators » en matière de sécurité routière, qui permet de mesurer les tendances actuelles dans l'évolution de la sécurité routière.

Le baromètre de la sécurité routière donne depuis 2007⁷ l'évolution du nombre de tués sur place et du nombre de victimes, sur base des PV enregistrés par la police fédérale⁸ et par la police locale⁹. Ces indicateurs permettent également de mesurer l'évolution de la gravité des accidents (= nombre de tués par 1000 accidents). Nous mesurons ainsi « la température » de la politique en matière de sécurité routière : lorsqu'elle est trop élevée, cela indique qu'il faut prendre des mesures urgentes. Le suivi de l'évolution du nombre d'accidents corporels et du nombre d'accidents mortels est également assuré.

Les données publiées sont extraites 2 mois après la période de référence. Cela signifie qu'il s'agit de chiffres provisoires qui sont actualisés lors de chaque baromètre et qui peuvent être considérés comme définitifs après 4 à 6 mois. Les données des mois les plus récents sont donc sujettes à des fluctuations et doivent dès lors être interprétées avec prudence.

Ces données sont mises à disposition par la police fédérale de la circulation (WPR) et par la Direction de la Banque de données Nationale Générale (BNG) de la police fédérale. Grâce à la collaboration de toutes les unités locales, cette Direction a réussi à créer une banque de données d'accidents centrale incluant toutes les zones de police locales, sur base des PV enregistrés.

Il s'agit d'un développement important pour le baromètre de la sécurité routière étant donné qu'il y a un relevé à la source. Ce sont en effet les services de police qui rédigent les PV des accidents corporels et qui les transmettent aux parquets.

Les chiffres des zones locales repris dans ce baromètre sont calculés selon la méthode suivante :

- Dans chaque zone de police, sont comptabilisés les accidents corporels qui ont eu lieu sur le territoire de la zone concernée, quelle que soit la zone de police qui a constaté et enregistré l'accident.
- On tient uniquement compte :
 - des accidents corporels constatés par les zones de police locales
 - des accidents corporels constatés sur place ou au commissariat (déclaration)
 - des PV initiaux¹⁰

⁷ Jusque fin 2006 le baromètre se basait sur les PV d'accidents corporels enregistrés par les Parquets. Ce système n'a pas été développé initialement dans le but de tirer des statistiques d'accidents complètes et exactes. En conséquence, des enregistrements erronés ou doubles n'avaient pas toujours pu être corrigés. En outre, le système d'enregistrement des parquets ne permettait pas de déduire des informations concernant le type de victime. Nous continuerons à donner ces chiffres, transmis par le SPF Justice, dans la fiche technique : pour avril 2010 le nombre d'accidents corporels sur base des chiffres des parquets est de 3003.

⁸ La police fédérale de la circulation intervient sur les autoroutes (environ 1780 km) et sur un certain nombre de routes apparentées (environ 275 km).

⁹ La police locale constate les accidents sur les routes régionales et communales.

¹⁰ De ce fait, le nombre de PV ou leur contenu est susceptible d'évoluer de mois en mois entraînant d'éventuelles augmentations ou diminutions du nombre d'accidents, de tués ou de blessés.

Fiche technique

Pour mesurer l'évolution, on utilise les « totaux annuels mobiles » comme indicateur. Le total annuel mobile est égal au chiffre du mois + la somme des 11 mois précédents. Des totaux annuels, ou totaux mobiles de 12 mois, ont l'avantage de supprimer les effets liés aux saisons et de rendre ainsi plus visible la tendance des chiffres. Cette présentation des données fournit une réponse à la question simple : pour un mois donné, la tendance est-elle à la hausse ou à la baisse ?

En résumé, nous pouvons dire que le baromètre de la sécurité routière permet de faire un relevé mensuel ponctuel du nombre d'accidents corporels et du nombre de victimes.

Depuis juin 2009 le baromètre s'est élargi d'une partie sur les accidents impliquant au moins un camion (de plus de 3,5 tonnes, ou tracteur avec ou sans semi-remorque) ainsi que sur les victimes de ces accidents.

Nous présentons également le baromètre du week-end. Le baromètre du week-end donne le nombre d'accidents et le nombre de tués durant les week-ends. Le baromètre du weekend ne donne pas l'évolution à partir du janvier 2005 comme les autres parties du baromètre mais à partir de décembre 2006. La raison en est que les données reçues de la police ne nous permettent pas de remonter plus loin.

Ce volet du baromètre a un but préventif et vise à attirer l'attention de tous les usagers sur le fait que le risque d'être victime d'un accident grave dans la circulation pendant le week-end est sérieux.